

¡Aventura en la naturaleza!

Recorramos las Áreas
Naturales Protegidas
de Mendoza



UNCUYO
UNIVERSIDAD
NACIONAL DE CUYO

VINCULACIÓN
SECRETARÍA DE EXTENSIÓN
Y VINCULACIÓN

INSTITUTO DE
CIENCIAS AMBIENTALES



FACULTAD DE
EDUCACIÓN

Rector Universidad Nacional de Cuyo

Ing. Daniel Pizzi

Secretario de Extensión y Vinculación

Lic. Mauricio Gonzalez

Secretaria General del Instituto de Ciencias Ambientales

Lic. Gabriela Lúquez

Compilación y dirección general

Tania Bilbao

Textos

Lic. Natalia Imazio

Ing. RNR Leticia Vega

Edición de estilo y contenido

Lic. Natalia Imazio

Lic. Soledad Brandi

Miguel Alanoca

Ilustración y Diseño

Il. Fernando Carmona

Diagramación general

DI Mariana Alloggia

¡AVENTURA EN LA NATURALEZA! RECORRAMOS LAS ÁREAS NATURALES PROTEGIDAS DE MENDOZA

imd.uncuyo.edu.ar/material-cuyun-y-kuyen



Reconocimiento - No comercial - Sin derivados
4.0 Internacional

Edición digital, 2021.
Mendoza, Argentina.

*A nuestro amigo y compañero David,
que vuela un poquito más alto.*

¡Gracias por tu vida!

Prólogo

¡Aventura en la Naturaleza! Recorramos las Áreas Naturales Protegidas de Mendoza

Este material fue elaborado durante el año 2018 por el equipo del Programa de Educación y Comunicación Ambiental del ICA UNCUYO junto a profesionales, técnicos y personas comprometidas con la conservación y preservación de la naturaleza de nuestra provincia; así como también con personas y espacios destacados del ámbito de la educación ambiental. Este libro tiene como objeto el de concretar un material necesario y adecuado que invite, a través de la aventura y la exploración, a descubrir y conocer las maravillas de nuestros espacios naturales.

Su recorrido nos invita a conocer las distintas áreas protegidas de Mendoza, sus componentes, quiénes y cómo las gestionan, qué podemos hacer en cada una las personas que las visitamos, las estudiamos, trabajamos en y para ellas.

Esta propuesta sale a luz en un momento especial: la reciente Ley Nacional N°27621/21 para la implementación de la Educación Ambiental Integral en nuestro país, que establece el derecho a la educación ambiental integral de todos los y las que habitamos suelo argentino.

En este sentido, este material aporta una herramienta de educación ambiental integral significativa que enriquece la visita de nuestras bellísimas ANP, y nos invita a aventurarnos y comprometernos aún más en su conservación, disfrute responsable y respetuoso, en su defensa, en sus necesidades constantes de gestión desde diferentes ámbitos: público, privado, académico, investigativo, científico y tecnológico.

Desde el Instituto Multidisciplinario de Ciencias Ambientales (ICA UNCUYO), renovamos una vez más nuestro compromiso con la educación ambiental, como el camino hacia la formación de ciudadanía ambiental responsable en vistas a la sostenibilidad.

Es nuestro principal deseo que este viaje sea transformador.

Esp. Lic. Gabriela Lúquez

¡Aventura en la naturaleza!

Recorramos las Áreas Naturales
Protegidas de Mendoza

Introducción

Invitamos a recorrer, a través de una aventura, las Áreas Naturales Protegidas de Mendoza. Una propuesta pedagógica para la familia, la escuela y las reservas de Mendoza, con el fin de reconocer y valorar nuestras áreas naturales como espacios de conservación, investigación, deporte, esparcimiento y, especialmente, para el desarrollo de la educación ambiental. El material es accesible para niños y niñas, utilizando recursos como la narración, la ilustración y propuestas didácticas que pueden ser mediadas por familias, docentes, guardaparques y educadores/as.

Este libro se produjo desde el Instituto de Ciencias Ambientales, con el asesoramiento de la Facultad de Educación de la Universidad Nacional de Cuyo. Se articuló además, con actores vinculados a la gestión y conservación ambiental de diversos sectores: provincial, municipal, privado y comunitario, que brindaron información sobre las diversas reservas.

El contenido está compuesto por una colección de artículos publicados en la revista infantil Tintero, del diario Los Andes, durante el ciclo 2018. Es protagonizado por un personaje llamado Cuyún, que vive una aventura a través de un viaje por las Áreas Naturales Protegidas de la provincia. Además, se incluyen entregas especiales, listado de biodiversidad y fichas técnicas de cada reserva para conocer más sobre el ambiente de Mendoza.

Un mapa que invita la exploración, una historia que acompaña el recorrido, aventuras y desafíos. Junto a dos guardaparques, Cuyún recorrerá lugares misteriosos, se encontrará con problemáticas ambientales y comunidades locales. Conocerá, también, a una nueva amiga, Kuyén, quien lo acompañará en nuevas aventuras. Desafíos y enigmas lo llevarán a reflexionar, junto al lector: ¿cómo es nuestra relación con la naturaleza?

¿Cómo está organizado este material?

El material está organizado en dos partes: la primera es una colección de artículos didácticos; la segunda, destinada a educadores, cuenta con las fichas técnicas de cada reserva que complementan la información, así como un listado alfabético de especies de flora y fauna. Por último, en el índice se encuentran los descriptores de contenidos conceptuales de cada artículo que permiten al educador obtener disparadores para profundizar contenidos.

► PARTE I: Colección de artículos ilustrados

Esta sección consiste en una colección de 28 artículos ilustrados, se utiliza la narración como recurso didáctico y se complementa con actividades e información. Comienza con una introducción a modo de cuento y, luego, se presentan los artículos, que tienen unidad en sí mismos, pero, a su vez, son parte de una trama general y forman la historia de “Aventura en la naturaleza”. El cierre es un texto que cumple la función de epílogo.

El contenido está organizado en seis capítulos. Cada uno contiene, aproximadamente, cinco artículos ilustrados, agrupados por elementos conceptuales y territoriales que nutren y estructuran la historia:

Cap. 1. ¡Nos preparamos para la aventura!

Cap. 2. Montañas misteriosas

Cap. 3. Relatos cordilleranos

Cap. 4. La fuerza de las comunidades

Cap. 5. Memorias de la tierra

Cap. 6. Miradas del Sur

A partir del capítulo 2, cada artículo presenta un Área Natural Protegida: comienza con un párrafo que da continuidad a la historia y, luego, se caracterizan componentes naturales y/o culturales del lugar.

A su vez, cada artículo sugiere actividades didácticas, ubicadas en un recuadro y señalizadas con un ícono. En algunos casos, se presentan códigos QR para remitirse a información complementaria.

► PARTE II: Fichas técnicas de las Áreas Naturales Protegidas

Esta sección, destinada a educadores, está compuesta por las fichas técnicas de cada lugar visitado. En cada una se puede encontrar el nombre completo de la reserva, fecha de creación, categoría de conservación, ubicación, superficie, valores de conservación, flora, fauna y actividades permitidas, entre otros datos. Asimismo, se dispone una lista de nombres comunes y científicos de las especies de flora y fauna mencionadas en las fichas.

Mendoza cuenta con una red de dieciocho áreas naturales protegidas (ANPs) de jurisdicción provincial reguladas por la Ley Provincial 6045, la cual considera diversas categorías de conservación. A su vez, la provincia dispone de otras herramientas complementarias de conservación del ambiente, como son las reservas municipales, de alcance y jurisdicción municipal. El material presenta dieciséis ANPs provinciales, una reserva privada (Villavicencio), cuatro reservas municipales y un sitio de investigación: el Observatorio de Rayos Cósmicos Pierre Auger en Malargüe.

¡Aventura en la naturaleza!

Recorramos las Áreas Naturales Protegidas de Mendoza



¡Aventura en la naturaleza!

Recorramos las Áreas Naturales Protegidas de Mendoza

Una mañana, Cuyún se despertó con un sonido distinto... “tucu-tucu, tucu-tucu”. De repente, un hocico se asomó: un animal tan chiquito y un ruido tan imponente. Era un tunduque, que lo llamaba incesantemente. A Cuyún, un pelirrojo de unos 12 años, no le pareció real, y decidió no hacerle caso a la situación. Pero Tunduque insistía: “tucu, seguime, tucu”. Y, sin pensarlo demasiado, comenzó a preparar su mochila verde y naranja. Cargó su diario de viaje, una brújula y un libro sobre biodiversidad, que le regaló una abuela llamada Lila.

El pequeño animalito de voz gruesa comenzó a caminar decidido, y Cuyún lo siguió con confianza. En un abrir y cerrar de ojos, se encontró en frente de un gran cartel “Reserva Natural”, y el Tunduque se fue sin decirle qué hacía en ese lugar.

- ¿Listo para empezar la aventura?, le preguntaron. Cuando se dio vuelta había dos guardaparques, Rocío y Nahuel, que le contaron que lo estaban esperando desde hacía algunas horas.
- Este es tu mapa. Te vamos a guiar en este camino por las Áreas Protegidas de Mendoza - le dijo con dulzura Rocío.
- Te esperan desafíos y muchas aventuras hermosas, dijo Nahuel, y le entregó unos binoculares.

Cuando vio el mapa, notó que el recorrido tenía varios puntos marcados en distintas zonas de Mendoza: la ecorregión del monte y sus bosques, donde las comunidades viven en armonía con zonas áridas; la zona montañosa, donde se encontraría con glaciares y leyendas; el sur, donde conocería lagunas, castillos y volcanes. También, en una de las paradas del viaje, exploraría la única reserva con ambiente de puna de Mendoza.

Cuyún supo instantáneamente que iba a comenzar un viaje inolvidable, a encontrar muchos más amigos como el Tunduque, a ver cielos con estrellas increíbles, a disfrutar del olorcito de la jarilla, a conocer dónde nacen nuestros ríos. También, supo que nunca volvería a ser el mismo. Este iba a ser un viaje transformador, en donde cada paso, cada encuentro, lo acercaría a la tierra. A su tierra.



1 ¿Cuál es nuestra relación con la naturaleza?

Antes de iniciar el viaje por las Áreas Protegidas de Mendoza, Cuyún arma su mochila y reflexiona: nos relacionamos con la naturaleza todos los días aunque vivamos en la ciudad.

A través del tiempo, y en las diferentes culturas, nuestra relación con la naturaleza ha ido cambiando. Para que en el futuro podamos disfrutar de nuestro planeta debemos ser responsables en el presente.



¿Recordás tu momento preferido en la naturaleza? Compartí con tu familia y amigos consejos para cuidarla.



Nahuel y Rocío son guardaparques que protegen el ambiente y acompañarán a Cuyún en su viaje. Ellos nos cuentan que en la naturaleza, especialmente en las áreas protegidas, todos estamos interrelacionados. Formamos una red en equilibrio que va cambiando, y nuestras acciones pueden modificarla.

Por eso, es importante conocer y proteger los valores especiales de estos sitios, ayudando a mantener el equilibrio. Agua, flora y fauna nativas, ecosistemas, paisajes, habitantes, sitios arqueológicos y lugares valiosos para culturas ancestrales y actuales, forman parte de estas áreas protegidas.

¿Con qué elementos convivimos en nuestro entorno? Buscá en tu escuela y en tu barrio, marcá y completá los que encuentres en la lista.



Por ej.: Plantas: yuyos al costado de la acequia, árboles, etc.

Plantas:

Animales:

Tipos de paisajes:

Fuentes de agua:

Elementos culturales:

¿Otros?

¿Alguno de ellos tiene un valor que es especial para vos? ¿Cuál? ¿Por qué?





Cuyún ya tiene su mochila lista. Antes de partir, Nahuel y Rocío le dan información valiosa sobre las Áreas Naturales Protegidas.

Le cuentan que son espacios geográficos donde la naturaleza y sus ciclos se conservan, así como las costumbres y los saberes de sus habitantes.

En Mendoza, existe un sistema provincial con 18 Áreas Naturales Protegidas. También hay municipales y privadas. Estas áreas de conservación tienen como función proteger especies en peligro, ecosistemas frágiles, de riqueza paisajística y patrimonial, comunidades y tradiciones.



¡Te invitamos a conocer las Áreas Naturales Protegidas de Mendoza! Buscá la ayuda de un adulto y escaneá el código QR con un celular.



¡Somos parte de la naturaleza y protegerla debe ser nuestro compromiso y desafío!





4 Otras formas de conservar nuestra naturaleza

Doña Lila es una abuelita muy curiosa que explora la naturaleza, dibuja plantas y colecciona semillas. Con entusiasmo, le regala a Cuyún un herbario ilustrado hecho por ella para que lo acompañe en su viaje. Allí, hay algunas plantas nativas con sus nombres y características.

Ella le cuenta que, para cuidar la naturaleza, primero hay que conocerla. Los herbarios, las colecciones de semillas, las memorias de los abuelos sobre las plantas y sus usos son formas de proteger nuestro patrimonio natural y cultural.



Reconocé el nombre de cada planta nativa con ayuda del herbario de Doña Lila y completá sus nombres en los carteles.

¿Las conocés? Charlá con tus abuelos y pediles que te cuenten lo que saben sobre estas y otras plantas.



ALTA MONTAÑA



- Bajas temperaturas en invierno
- Mucho Sol

MONTE Y PUNA



- Mucho sol
- Altas temperaturas en verano

LLANURAS Y EL SUR DE LA PROVINCIA



- Fuertes vientos
- Bajas temperaturas en invierno

Cuyún se prepara para conocer distintos lugares de Mendoza: algunos tienen montañas y ríos; otros, lagunas, volcanes y poblaciones. Guardaparques de cada Área Natural Protegida lo guiarán para descubrir sus misterios y belleza.

Nahuel y Rocío le cuentan a Cuyún que forman parte del equipo de más de 100 guardaparques que custodian estas áreas. Le explican que algunas de sus tareas son atender a visitantes y pobladores, proteger los bienes naturales, ayudar a investigadores, hacer cumplir las leyes ambientales, realizar actividades educativas y muchas otras más.



Cada guardaparque necesita equipamientos particulares según las condiciones de cada área. ¿Te animás a preparar con Rocío los elementos adecuados para ir a cada una? ¡Unilos con flechas!





6 ¡Viajemos por las Áreas Naturales Protegidas!

Cuyún ya está listo, las recomendaciones de Nahuel y Rocío le sirvieron mucho para prepararse de manera especial para cada lugar que visitará.

A punto de dar sus primeros pasos, escucha "tucu-tucu, tucu-tucu": un tunduque lo mira ansioso para que lo siga. De repente, empieza a excavar: ¡y aparece un mapa escondido entre la tierra! Allí, Cuyún puede ver las Áreas Naturales Protegidas y, ahora, su recorrido está claro.



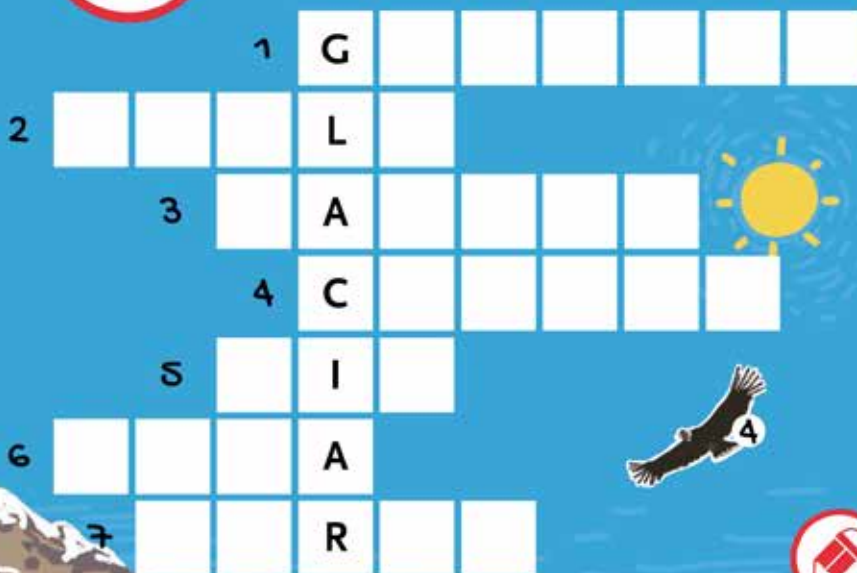
Con la ayuda de este mapa, viajá con Cuyún por algunas reservas. Usalo para guiarte en el recorrido, y ¡que comience la aventura!



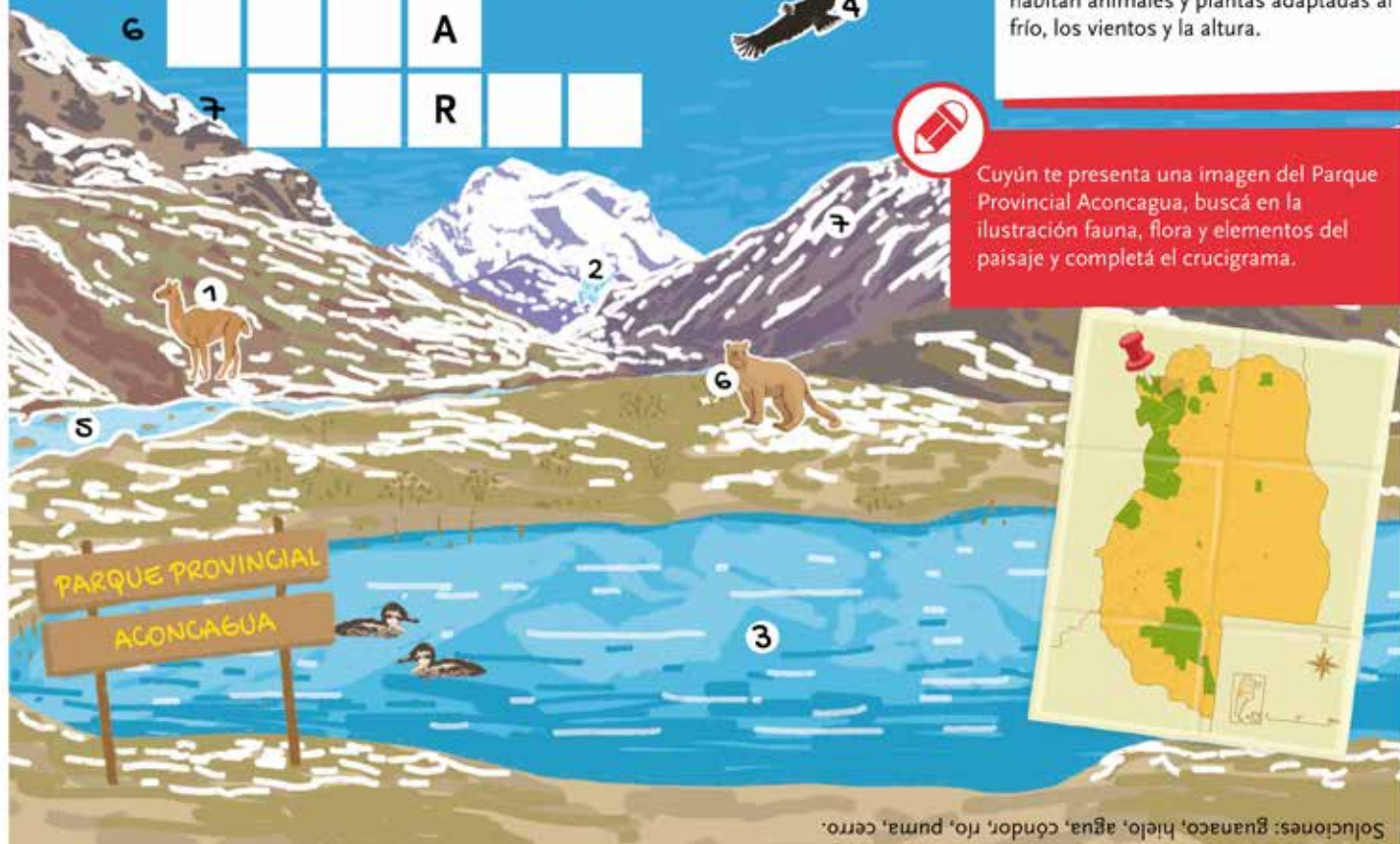


En la primera parada de su viaje, entusiasmado y bien abrigado, Cuyún llega al Parque Provincial Aconcagua. El nombre del lugar tiene un origen quechua: "akon - kahuak", que significa centinela de piedra, haciendo honor al cerro más alto de América.

Las montañas son claves para cuidar el agua. Aquí, se encuentran los glaciares, grandes cuerpos de hielo que funcionan como reserva de agua dulce y alimentan las nacientes de los ríos Horcones y Vacas. Además, en el Parque, disfrutamos imponentes paisajes donde habitan animales y plantas adaptadas al frío, los vientos y la altura.



Cuyún te presenta una imagen del Parque Provincial Aconcagua, buscá en la ilustración fauna, flora y elementos del paisaje y completá el crucigrama.





8 Puente del Inca: camino hacia la historia

Cuyún llegó al segundo lugar que marca su mapa de viaje: el Monumento Natural Puente del Inca. Esa noche en el fogón, en medio de vapores termales y después de haber recorrido coloridos senderos, Rocío le cuenta la leyenda del lugar. El puente formaba parte del Qhapaq Ñan o camino del Inca, un recorrido a lo largo de la cordillera de los Andes que unía pueblos y territorios ancestrales andinos desde Cusco (Perú) hasta Mendoza. También lo usaron arrieros y fue ruta estratégica para las tropas del General San Martín en su camino a Chile.



¿Te imaginás cómo es el Puente del Inca? Te invitamos a investigar y colorear su paisaje.



¿Te toca a vos conocer la leyenda! Con la ayuda de un adulto, escaneá el código QR.





MONTAÑAS MISTERIOSAS

9 Cerdón del Plata: escuela de montañismo

Cerro
NEGRO
5.367 m.s.n.m.

Cerro
PLATA
5.956 m.s.n.m.

Cerro
LOMAS AMARILLAS
5.159 m.s.n.m.

Cerro
RINCÓN
5.364 m.s.n.m.

Cerro
VALLECITOS
5.469 m.s.n.m.

Cuyún, se ha convertido en un viajero apasionado. Esta vez, llega al Parque Provincial Cerdón del Plata, Cordillera Frontal de Mendoza. Este lugar aporta agua dulce a los ríos Tupungato y Mendoza. El parque es conocido como una de las mejores escuelas de montañismo del mundo por la variedad de los cerros que forman este Cerdón montañoso. Y, además, en él se encuentran fósiles marinos, recuerdos del ambiente pasado del lugar.



Acompañado de guías de alta montaña, Cuyún quiere subir un cerro del Cerdón del Plata, segu el laberinto hacia las altas cumbres.



PARQUE PROVINCIAL

CORDÓN DEL PLATA



ADAPTACIONES AL ENTORNO

- Es buen trepador, tiene patas acolchadas para caminar entre rocas.
- Regula su temperatura corporal y puede planear aprovechando los vientos.
- Realiza simbiosis entre hongos y algas para fabricar su propio alimento
- Tiene hojas pequeñas y crecimiento subterráneo para reducir la pérdida de agua y evitar congelamiento.



Líquén



Cóndor



Escarapela



Guanaco



Cuyún comienza un nuevo desafío de su aventura: una cabalgata para conocer el Parque Provincial Volcán Tupungato. "Tupun-catu" o "mirador de estrellas" es el nombre que le dieron los Huarpes, pueblo originario de Mendoza, por sus noches de cielos limpios en los que se pueden ver fascinantes constelaciones.

En el Parque hay un enorme volcán inactivo a 6.570 m s. n. m. Allí habitan plantas y animales que desarrollan estrategias para poder adaptarse a condiciones de climas extremos: grandes alturas, fuertes vientos, marcada diferencia de temperaturas entre el día y la noche, nieve y frío.

Descubrí qué estrategias usan las plantas y animales de altura para adaptarse a su entorno. Uní con flechas la que corresponde a cada uno.





11 Glaciares y cambio climático: ¡hagamos un experimento!



1 Distribuí una capa de hielo en el fondo del recipiente.



2 Esparcí una capa de tierra, con piedritas que simulen el relieve del suelo de los ambientes de montaña.



3 Repetí dos o tres veces el procedimiento.



4 Una vez listo, llevá tu glaciar a un freezer y dejalo allí unos días.



5 Luego, sacalo y llevalo al sol. ¿Qué cambios notás?

Cuyún viajó por montañas muy altas, algunas con volcanes, otras con lagunas y glaciares. Descubrió misterios de la cultura, del agua y de la vida que en ellas habitan. Se animó a hacer andinismo, senderismo, cabalgatas y conoció paisajes impactantes que le hicieron experimentar la inmensidad de la naturaleza.

Este recorrido por las alturas le dejó un gran aprendizaje: muchas de las montañas albergan las reservas de agua más importantes, ¡los glaciares!



Con la ayuda de tu familia, tu seño o tus compañeros seguir las instrucciones. Fabricá un glaciar para conocer cómo se forma y cómo funciona.

VAS A NECESITAR:

- Un poco de tierra,
- tres cubeteras con hielo,
- un recipiente de plástico de 3 ó 5 litros,
- acceso a un freezer.

A nuestros glaciares de montaña les ocurre lo mismo que a nuestro experimento: el cambio climático los afecta y hace que se derritan cada vez más rápido. ¡Cuidemos el agua que consumimos y usamos!





¡Llegó el momento de conocer el sur de Mendoza! Cuyún viaja a la **Reserva Natural Caverna de las Brujas**, un lugar formado por rocas y fósiles marinos, con cavernas que recorren 500 metros bajo la tierra entre salas y galerías. En su interior, hay asombrosas estalactitas y estalagmitas formadas por gotitas de agua mineralizada durante miles de años.

Mientras contemplan algunos insectos fosforescentes, Nahuel le cuenta la leyenda del lugar...

CUENTA LA LEYENDA

Hace más de 100 años, en la zona de Malargüe, dos mujeres cautivas escaparon y lograron refugiarse en una profunda caverna. Para no ser descubiertas, usaron magia y se convirtieron en dos grandes lechuzas. A partir de esos tiempos, los pobladores de la zona ven a la tardecita a dos mujeres que dejan plumas en su camino.



Encontrá en la ilustración 10 plumas que dejaron las mujeres lechuzas.





que se que en nombre de la laguna:
forma de un diamante y eso es lo
se refleja en la laguna, aparece la
cuando el majestuoso volcán Maipo

Cuyún cierra los ojos, inspira profundamente y siente en su cara el viento fresco de la montaña: llegó a la Laguna del Diamante, Reserva Hídrica Natural y Paisaje Protegido. Además de ser muy turístico, es elegida también para realizar pesca deportiva. Durante su paseo observó manantiales, vegas altoandinas, aves, choiques y guanacos.

Sentado en unas rocas, mientras contempla el paisaje, Cuyún descubre algo muy curioso...



Espejo, espejito... ¡descubrí el diamantito!
Apoyá un espejo en la línea punteada,
¿qué ves?





Ubicada en Tunuyán, a los pies de la cordillera, se encuentra el Área Natural Protegida Manzano Histórico - Portillo de Piuquenes. Rocío y Nahuel le muestran a Cuyún el nacimiento del río Tunuyán, fuente de agua de la población y del oasis productivo. Además, descubren muchos arroyitos que recargan los acuíferos subterráneos.

Cuyún se detiene frente a un antiguo manzano que tiene mucho para contar... Bajo su sombra descansó el libertador de Argentina, Chile y Perú, General José de San Martín, después de cruzar la cordillera de los Andes, en 1823. Por eso, este árbol fue declarado Monumento Histórico, y se ha convertido en un lugar para disfrutar en familia.



La ruta del cruce de los Andes era también transitada por paisanos que llevaban el ganado entre Argentina y Chile. Cuyún quiere cruzar a caballo, ¿te animás a ayudarlo? Investigá y marcá la respuesta correcta:

- A- ¿Cuántos días se demorará?
 1 día 1 semana 1 año
- B- ¿Qué clima lo acompañará?
 Húmedo y cálido Semiárido y frío
- C- ¿Qué animal no encontrará?
 Cóndor Guanaco Oso





Cuyún está maravillado con el paisaje de la Reserva Natural Villavencio, allí se puede ver una gran diversidad de flora y fauna: cactus, guanacos y zorros. Esta es la única Área Natural Protegida de Mendoza administrada por una empresa privada.

Rocío le cuenta que la Reserva es una fuente importante de agua mineral. Y que en 1940, se construyó el pintoresco Hotel Villavencio para que visitantes pudieran disfrutar de las aguas termales del lugar. Actualmente, es un Monumento Histórico de interés cultural que se puede visitar.



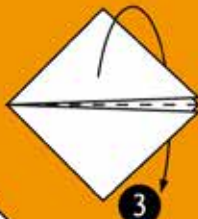
Una de las especies que habita en la Reserva es el zorro colorado. ¡sigui las instrucciones y armá el origami!



1



2



3



4



5



6



7



El Área Ambiental Municipal Protegida Potrerillos surgió como iniciativa de la comunidad y fue creada por la municipalidad de Luján de Cuyo junto a otras organizaciones. Ayuda a preservar los ecosistemas de montaña y a promover la cultura de la zona. Se encuentra a los pies del Cordón del Plata, es conocida por sus villas cordilleranas y por los arroyos que llevan sus aguas al embalse que provee agua al oasis norte de Mendoza.

Una pobladora le cuenta a Cuyún que reciben visitantes durante todo el año. Ser turistas responsables implica respetar el lugar, apoyar las economías locales y disfrutar sin dañar la naturaleza.



Te invitamos a conocer el Sendero de la Tosca Colorada, que se encuentra en la entrada de la Villa de Potrerillos.

- Volvé con tus residuos.
- Caminá por los senderos marcados.
- Observá la flora y la fauna sin dañar.



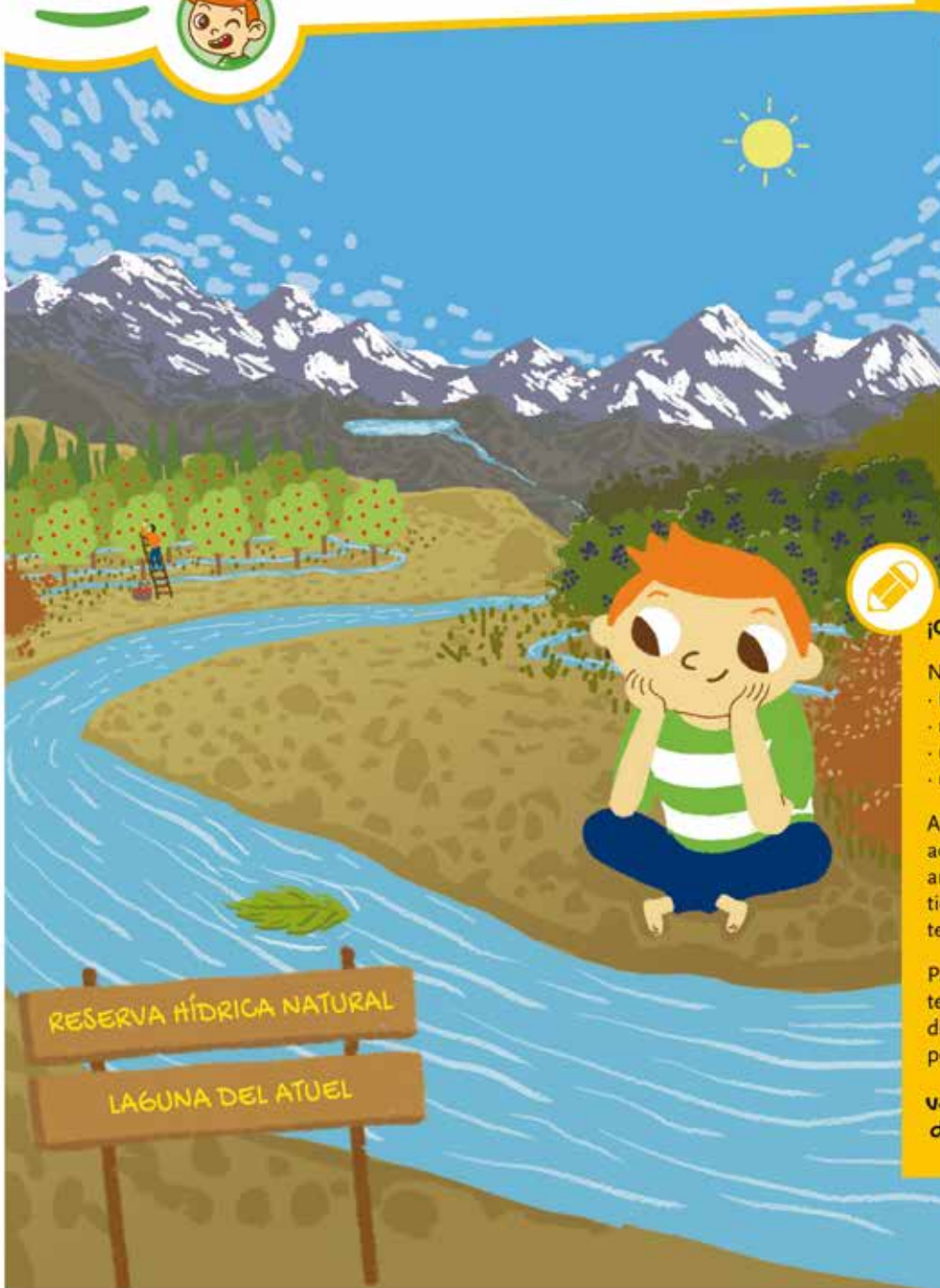
Cuyún viaja al Área de interés para la conservación: Humedal Arroyo Claro (HAC), que comparten los departamentos de Junín, Maipú y San Martín, en el este de Mendoza. Le dijeron que allí hay una laguna en donde se puede navegar en canoa y observar aves acuáticas.

Apenas llega, descubre que la laguna no recibe suficiente agua y eso la pone en peligro de perder su biodiversidad. Pero la comunidad está en acción: los pobladores de la zona se convirtieron en guardianes del humedal y reforestaron áreas degradadas, colocaron cartelera para prevenir incendios y para que los visitantes no arrojen residuos.

¡Vos también podés ser guardián del ambiente! En el espacio natural de tu entorno, ¿cuáles son las acciones y elementos que lo dañan?

¿Te animás a crear un cartel para concientizar a tus amigos y a tu familia?





La Reserva Hídrica Natural Laguna del Atuel es el nuevo destino de Cuyún. Está ubicada a los pies del Volcán Overo, en San Rafael, y allí nace el río Atuel, "Alma de la tierra" en puelche. Desde 2012, se encuentra protegida por ser el reservorio de agua dulce más importante para las comunidades del oasis sur de Mendoza.

Cuyún sigue con la mirada unas hojitas que viajan en el río Atuel, mientras Rocío le cuenta que los oasis son espacios creados por nuestros antepasados en las zonas áridas. A través de canales de riego, se conduce agua para el consumo humano y el cultivo de alimentos.

¡Calculemos la velocidad del agua!

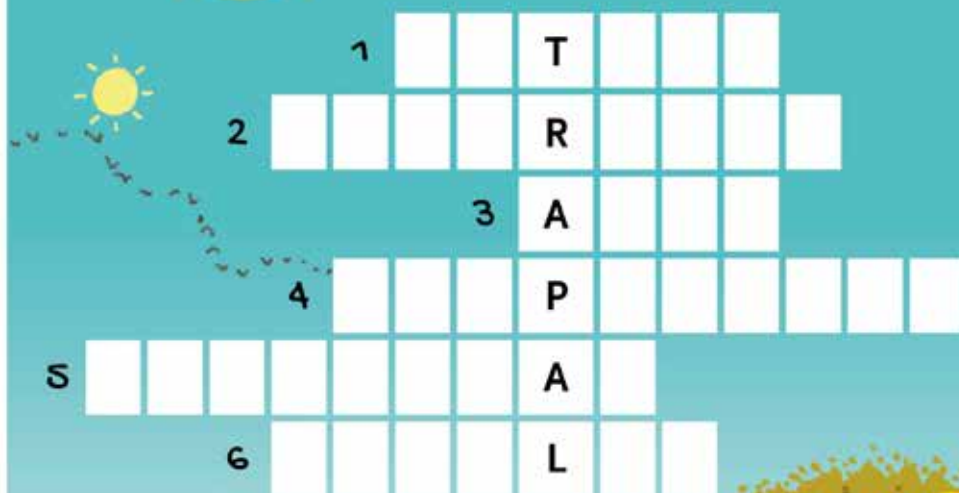
Necesitás:

- La ayuda de un adulto,
- una lana de 3 metros de largo,
- un reloj,
- una botella de plástico.

Atá la lana al pico de la botella y en una acequia de tu barrio, por la que pase agua, arrojá la botella. Con un reloj, tomá el tiempo que demora la sogá o lana en tensarse.

Para saber cuál es la velocidad del agua, tenés que realizar una cuenta muy simple: dividí los 3 metros de longitud de la lana por el tiempo que tomaste con el reloj.

$$\text{velocidad del agua} = \frac{\text{metros recorridos}}{\text{tiempo en segundos}}$$



Cuyún siente una suave brisa con olor a jarilla y pétalos amarillos de chañar, ha llegado al sur mendocino: la Reserva Municipal El Trapal, ubicada en el departamento de General Alvear. Ve bandadas de aves que se refugian del sol en las ramas de los algarrobos y, antes de comenzar su recorrido, disfruta de la hermosa vista de las tres lagunas.

Mientras pasea por un sendero, se encuentra con un niño que le cuenta que, hace unos años, su familia ayudó a apagar los incendios que amenazaron al monte nativo y a reforestar la zona. ¡Gracias al compromiso de la comunidad hoy todos podemos disfrutar de este lugar!



Te invitamos a completar el crucigrama con lo aprendido en el texto anterior sobre esta Reserva.

- 1 · Especie que es propia del lugar.
- 2 · Árbol nativo de tamaño mediano con hojas pequeñas y espinas. Sus chauchas son dulces y comestibles.
- 3 · Se agrupan en bandadas y pueden verse en el cielo.
- 4 · Cualidad de la comunidad que permitió el cuidado del lugar.
- 5 · Conjunto de habitantes de un lugar que trabajan unidos por objetivos comunes.
- 6 · Planta resinosa con hojas pequeñas y de aroma agradable.





Telteca, “fruto maduro” en lengua huarpe, tierra sagrada de bosques que guardan memorias. Cuyún ha llegado a la Reserva Natural y Cultural Bosques Telteca, ubicada en Lavalle, noreste de Mendoza.

Descansando a la sombra de un algarrobo, Cuyún escucha una voz: *Gracias a mis raíces profundas puedo tomar agua subterránea y crecer fuerte. Mis ramas y frutos dan cobijo y alimento a otras plantas, animales y pobladores. Mi madera es utilizada para construir casas, herramientas, también, para leña y postes. Crecemos muy lento y necesitamos ayuda para recuperarnos...*

Cuyún siente que su aventura por las Áreas Naturales Protegidas lo está transformando.



¡Cocinemos con harina de algarrobal!



Seguí el código QR con un celular y encontrarás recetas deliciosas para conocer el patay y preparar budín, chocolate y café de algarroba.

RESERVA NATURAL Y
CULTURAL BOSQUES TELTECA



La Reserva de Biosfera Ñacuñán, es la primera Área Protegida de Mendoza. Cuyún pudo ver que allí conviven pobladores, puesteros ganaderos, investigadores y guardaparques, que unen esfuerzos para recuperar los bosques de algarrobo.

Una niña que salía de la escuela se acercó y le dijo que estaba buscando una mara con una patita lastimada que se había perdido en el monte. Cuyún sacó de su mochila unos binoculares y pudo verla desde lejos. La alcanzaron y llevaron a guardaparques para que la cuiden. Al despedirse, la niña le regaló a Cuyún un collar con un Águila Coronada y le dijo: "Ahora, sos un protector del monte".



Monterinto

¡Ayudá a Cuyún a buscar a los animales del monte en el laberinto! ¿A cuáles encontraste en el recorrido?

MARA
Mamífero herbívoro nativo

ZORRO
Mamífero carnívoro

ÁGUILA CORONADA
Ave rapaz.
Especie protegida

PICHICIEGO
Mamífero cavícola.
Especie protegida

VACA
Ganado exótico

RESERVA DE
BIOSFERA ÑACUÑAN





Cuyún recorre todos los senderos de la Reserva Natural Divisadero Largo, a pocos kilómetros de la Ciudad de Mendoza. Rodeado de formaciones rocosas que guardan la historia geológica de 200 millones de años, recuerda las palabras de Rocío, la guardaparque: "Aquí se hallaron restos de asentamientos humanos, de plantas y animales con miles de años de antigüedad".

Panza arriba, mira las rocas coloradas que enmarcan el cielo. Ve unas con forma de naves espaciales; otras parecen gigantes con narices chicas, pájaros o dinosaurios. De a poco, se queda dormido, y sus creaciones cobran vida en sus sueños.



Nuestro entorno esconde historias, objetos y aventuras, ¿qué formas encontrarás en las montañas y en las nubes?





Cuyún ya tiene poco espacio en su mochila, está cargada con recuerdos de este hermoso viaje. Después de recorrer 7 kilómetros desde la Villa de Uspallata, llega al Parque Municipal Arqueológico Cerro El Tundqueral, situado en el noroeste de Mendoza.

Comienza a caminar por un sendero y encuentra petroglifos, que son dibujos grabados en piedras. Fueron realizados hace miles de años por pueblos originarios que recorrieron Sudamérica.

De repente, aparece un viejo amigo que repite: "tucu-tucu, tucu-tucu". El tunduque que le dio el mapa de su gran aventura, lo invita a descubrir un mensaje escondido en las rocas...



Descubrí el mensaje oculto en los petroglifos y encontrá pistas de la próxima aventura de Cuyún. ¿Hacia dónde viajará?





El acertijo que descubrió en El Tunduqueral llevó a Cuyún al Área Natural Protegida La Payunia. Allí, una faja volcánica abraza a las tropillas de guanacos y a las comunidades del lugar. Los puesteros crían ganado y, junto con los guardaparques, aprovechan la lana de los guanacos.

El paisaje es increíble: ríos de lava seca, colores ocres y grises. El Payún Matrú, con sus 3.650 m s.n.m., se impone en el valle. "¿Estoy en Venus?", piensa. Es que los más de 800 volcanes de roca fundida lo deslumbran.



¡Hacé tu propio volcán!

Vas a necesitar:

Barro, un frasco de vidrio, media taza de vinagre, una cucharadita de detergente, colorante de repostería rojo, servilleta de papel, dos cucharadas de bicarbonato de sodio.

Colocá el frasco y rodealo con barro simulando un volcán. Agregá el vinagre y el detergente en el frasco. Por último, envolvé el bicarbonato con la servilleta como si fuera un caramelo y depositalo... ¡Cuidado! ¡Volcán activado!



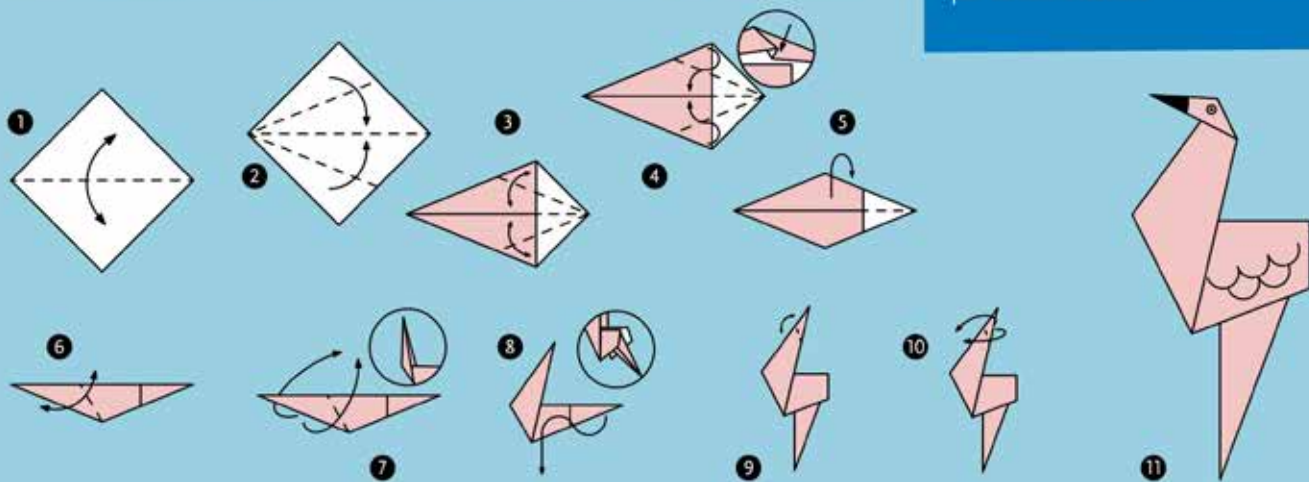


En el sur de Mendoza, la vista desde la Reserva Faunística Humedal de Llancanelo, cautiva a Cuyún. El espejo de agua es extenso, pero tiene poca profundidad, esto le permite ser hogar de 150 especies animales. Por este motivo, en 1995, fue declarada sitio Ramsar, que es una convención internacional para proteger humedales y zonas de anidación de aves migratorias y propias del lugar.

Unas plumitas rosadas le hacen cosquillas, y ve a un flamenco elegante que lo mira de cerca. El sonido de las bandadas y del agua que se mueve suave con el viento es música en el aire. El flamenco baila y Cuyún se une a la danza. Es la danza de la naturaleza...



¡Seguí las instrucciones y creá una bandada de flamencos! Podés pintarlos de rosado, que es el color que adquieren por su alimentación.





Cuyún se acerca al final de su viaje y, esta vez, visita la Reserva de Paisaje Protegido Castillos de Pincheira. El río Malargüe surca el valle, allí las grandes formaciones rocosas parecen torres y castillos.

Entre el piar de las aves, escucha: "ptsss, ptsss". Una niña misteriosa se presenta: "Mi nombre es Kuyén". Ella le cuenta leyendas e historias del pueblo mapuche, su vida y sus ideas.

La imaginación de Cuyún vuela: Kuyén lo ayuda a ver de otra manera su entorno y su naturaleza interna. De repente, recuerda el mensaje que encontró en El Tundukuera:

*Mirar desde el sur
adentro y afuera
te revelará
tu esencia verdadera.*



Cuyún conoció a una nueva amiga. Busca en internet el origen y el significado del nombre Kuyén, ¿qué descubriste?

Origen:

Significado:

RESERVA DE PAISAJE PROTEGIDO

CASTILLOS DE PINCHEIRA





27 Observatorio Pierre Auger, estrellas y rayos cósmicos

Llegó el momento de conocer un lugar muy especial: el Observatorio Pierre Auger, en Malargüe. Allí, científicos de todo el mundo estudian la composición y el origen de los rayos cósmicos, que son partículas de energía que viajan por el universo.

Después del recorrido por el observatorio, Kuyén invita a Cuyún a mirar el cielo. De a poquito, van apareciendo las estrellas. Cuyún dice: "Esa constelación se llama Cruz del Sur y marca el Sur como una brújula". "¡Sí! Para los mapuches su nombre es Melipal, y cuenta la leyenda que es la huella que dejó un choique mientras corría desde la tierra al cielo", relata la niña.

Prolongar el brazo mayor unas cuatro veces y media

Sur Celeste
(punto imaginario)

Sur



¿Cómo orientarse con la Cruz del Sur?

Ubicá las estrellas que forman la Cruz del Sur en el cielo, prolongá hacia la tierra el brazo más largo de la cruz unas 4 veces y media, desde allí proyectá una línea recta hacia la superficie terrestre. ¡Ese punto de llegada indica el Sur!

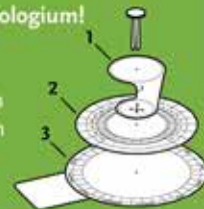




La palabra "horologium" proviene del latín y significa "reloj". Los aventureros y navegantes del Renacimiento usaban este reloj estelar para averiguar el horario por las noches, y poder predecir las mareas. Te invitamos a construir tu horologium y descubrir qué hora es mirando la Cruz del Sur.

¡Constrúy tu propio horologium!

Pegá esta hoja en una cartulina, recortá los círculos que componen el horologium, y usá un gancho mariposa para unirlos y que gire.

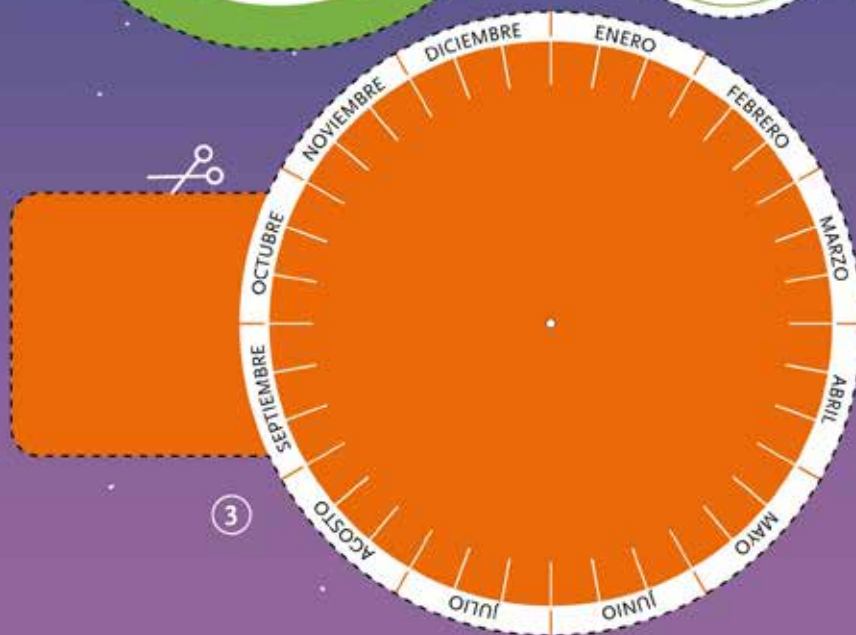


¿Cómo usarlo?

Para conocer la hora a través de las estrellas tenés que:

- Sostener el horologium por la pestaña naranja, como si te estuvieras mirando en un espejo.
- Colocar la flecha del círculo mediano en la parte del mes que corresponda. En el horologium, los meses están divididos en tres partes, por ejemplo, si es 23 de noviembre, colocas la flecha en el último tercio del mes.
- Apuntar el horologium hacia el cielo, y ubicar la Cruz del Sur del horologium en la misma posición en que se ve en el cielo.

¡Seguí la flecha y conocé la hora!



¡Termina la aventura!

Despedida hasta NUEVOS ENCUENTROS



Durante mi aventura por las Áreas Naturales Protegidas de Mendoza pude descubrir valores culturales y ambientales. Me encontré con personajes generosos y reveladores en el camino: los guardaparques Rocío y Nahuel, el Tunduque y las personas de cada lugar que visité. Conocí a mi nueva amiga Kuyén, con quien ya estamos planeando nuevas aventuras.

En este viaje aprendí mucho sobre el ambiente, pero, sobre todo, conocí mi naturaleza interna.



Los aprendizajes del viaje

Entre plumas rosadas, herbarios dibujados, mapas y enigmas develados, Cuyún recuerda su aventura por las Áreas Protegidas de Mendoza.

El día que decidió armar su mochila, también eligió el camino de desarmar su mirada sobre la naturaleza. Quiso empezar a involucrarse, a tirarse a ver el cielo y escuchar lo que las estrellas le decían; a ensuciarse con polvo y ramitas en caminatas; a conocer personajes que le mostraron otras realidades.

Esa mochila que tenía elementos claves para guiar un recorrido predeterminado, se fue desarmando de a poco. Sumó a los binoculares para ver de lejos, una mirada contemplativa para poder verse por dentro; al mapa que marcaba su camino, la curiosidad de conocer culturas y ambientes; al anotador para registrar todo, el bailar con flamencos y descubrir formas locas en las rocas.

Cuyún se dio cuenta que el conocimiento de los libros se complementa con la sabiduría de la reflexión, de la experimentación y de la transformación.

Ahora su mochila no tiene límites, está llena de estrellas, de gigantes con narices chicas descubiertos en las rocas, de sonidos de arroyito, de música en el aire que lo hace bailar.

Fichas técnicas

Áreas Naturales
Protegidas de Mendoza

FICHA TÉCNICA | PARQUE PROVINCIAL ACONCAGUA ARTÍCULO | 7

- **Fecha de creación:** 1983
- **Administración:** Provincia de Mendoza. Dirección de Recursos Naturales Renovables, Secretaría de Ambiente y Ordenamiento Territorial.
- **Categoría:** Parque Provincial.
- **Ubicación:** Departamento de Las Heras.
- **Superficie:** 67.438 Ha.
- **Valores de conservación:** Protege parte de la Cordillera Principal o del Límite, un importante sector de los Andes Centrales, donde se encuentra el cerro Aconcagua (6.962 m s. n. m.). El principal valor ambiental son los glaciares que constituyen una excelente reserva hídrica, donde nace el río Horcones, principal afluente del río Cuevas, que a su vez alimenta al río Mendoza, y es aprovechado por los oasis de la provincia. Registros arqueológicos indican que los Incas alcanzaron este sector de la Cordillera Central, dejando su huella en la zona de Aconcagua, vinculado al Sistema Vial Andino “Qhapac Ñan”, declarado Patrimonio Mundial Cultural por la Unesco.
- **Geomorfología:** El paisaje geológico es el originado por la interacción de placas tectónicas (Nazca y Sudamericana), y remonta su origen hacia fines del Triásico y principios del Jurásico (250 a 200 millones de años).
- **Flora:** Aconcagua abarca una muestra representativa de la Ecorregión de los Altos Andes, caracterizada por su escasa cobertura, concentrada hacia las partes más bajas (2.700 - 4.000 m s. n. m.) y muestra adaptaciones a la vida de altura. Existen 39 comunidades vegetales; 30 de ellas son matorrales, pastizales, praderas, estepas y vegetación de sitios húmedos. Y las 9 restantes, son hábitats alterados por la acción del ser humano, como bordes de caminos. Aquí, las vegas, comunidades vegetales con mayor biodiversidad, son fuente de vida para los animales de la zona.
- **Fauna:** La fauna es propia de la región altoandina, se encuentra sobre ríos, arroyos y sitios vegetados. Los mamíferos más abundantes son los micromamíferos (roedores), el más grande de los mamíferos es el guanaco, el puma y el zorro colorado son representantes de los carnívoros.
- **Actividades permitidas:** Actividades turísticas y deportivas, entre ellas senderismo y ascensionismo. Se puede visitar la Laguna de Horcones y el mirador, hacer actividades de trekking en campamentos base y ascensos a la cumbre.

Más información y datos para visitantes:

www.areasnaturales.mendoza.gov.ar/parque-aconcagua.html

FICHA TÉCNICA | MONUMENTO NATURAL PUENTE DEL INCA ARTÍCULO | 8

- **Fecha de creación:** 2005
- **Administración:** Dirección de Recursos Naturales Renovables, SAyOT, Gobierno de Mendoza.
- **Categoría:** Monumento Natural.
- **Ubicación:** Departamento de Las Heras.
- **Superficie:** 500 Ha.
- **Valores de conservación:** La presencia de aguas con fama de propiedades curativas, lo convirtió en uno de los centros termales más renombrados de Argentina a principios del siglo XX. Puente del Inca está incluido en el sistema vial andino “Qhapac Ñan” –Camino del Inca- y, por lo tanto, integra un sitio declarado Patrimonio Mundial por la Unesco.
- **Geomorfología:** Emplazado en la Cordillera Principal, presenta formaciones de rocas pertenecientes a casi todas las eras geológicas. Incluyendo los períodos Devónico, Carbonífero y Pérmico de la era Paleozoica (entre 400 a 200 millones de años). También posee rocas del Mesozoico (entre 200 a 140 millones de años), hasta formaciones más actuales, en la era Cenozoica, de edad inferior a los 2 millones de años.
- **Flora:** Presenta vegetación característica de la ecorregión de los Altos Andes, caracterizada por su escasa cobertura, concentrada hacia las partes más bajas (2.700 - 4.000 m s. n. m.) y muestra adaptaciones a la vida de altura.
- **Fauna:** La fauna es propia de la región altoandina, se encuentra sobre ríos, arroyos y sitios vegetados. Los mamíferos más abundantes son los micromamíferos (roedores), el más grande de los mamíferos es el guanaco. El puma y el zorro colorado son representantes de los carnívoros.
- **Actividades permitidas:** Se pueden realizar visitas, caminatas y picnics en los alrededores del lugar.

Más información y datos para visitantes:

www.areasnaturales.mendoza.gov.ar/puente-del-inca.html

FICHA TÉCNICA | PARQUE PROVINCIAL CORDÓN DEL PLATA

ARTÍCULO | 9

- **Fecha de creación:** 2011
- **Administración:** Dirección de Recursos Naturales Renovables, SAyOT, Gobierno de Mendoza.
- **Categoría:** Parque Provincial.
- **Ubicación:** Departamentos de Luján de Cuyo y Tupungato.
- **Superficie:** 175.500 Ha.
- **Valores de conservación:** La formación Cordón del Plata es un macizo montañoso de la Cordillera Frontal, con más de 10 cimas que superan los 5000 m s. n. m. Sus Glaciares y Vegas de altura aportan su agua dulce a las Cuencas de los Ríos Tupungato y Mendoza, formando además el río Blanco y los arroyos Las Mulas y El Salto; constituyendo las principales fuentes de agua dulce para el oasis centro de Mendoza. Especies de flora y fauna que se encuentran en sus ecosistemas naturales, con paisajes de alto valor escénico e importancia ecológica como cascadas, vegas, valles y glaciares. También cuenta con un importante patrimonio arqueológico y paleontológico.
- **Flora:** Las vegas son las comunidades vegetales más diversas, donde las familias mejor representadas son Asteraceae y Poaceae, con 249 especies. Los géneros Senecio, Baccharis y Adesmia son los más ricos en especies.
- **Fauna:** Está caracterizada por mamíferos como el guanaco (*Lama guanicoe*), puma (*Puma concolor*), zorro colorado (*Lycalopex culpaeus*), entre otros. Las aves más representativas del lugar son el cóndor (*Vultur gryphus*), matamicos (*Phalcoboenus megalopterus*), el churrín andino (*Scytalopus magellanicus*), dormilona fraile (*Muscisaxicola flavinucha*) y el chorlito de vincha (*Phegornis mitchellii*). La presencia de determinadas especies, como el pato del torrente (*Merganetta armata*) son indicadoras de la salud de sitios ambientalmente frágiles como cauces de agua y mallines.
- **Actividades permitidas:** Montañismo, senderismo, escalada o simplemente campamentos

Más información y datos para visitantes:

www.areasnaturales.mendoza.gov.ar/cordon-del-plata.html

FICHA TÉCNICA | PARQUE PROVINCIAL VOLCÁN TUPUNGATO

ARTÍCULO | 10

- **Fecha de creación:** 1985
- **Administración:** Gobierno de la provincia de Mendoza. Dirección de Recursos Naturales Renovables, SAyOT.
- **Categoría:** Parque Provincial.
- **Ubicación:** Departamentos de Luján de Cuyo y Tupungato.
- **Superficie:** 186.597 Ha.
- **Valores de conservación:** Protege un importante sector de los Andes Centrales con cumbres de más de 6.000 m s. n. m., como el volcán de Tupungato (6.820 m s. n. m.), emblema de la reserva. Posee enormes glaciares que constituyen el mayor reservorio de hielo de la provincia. Sus ecosistemas y valores paisajísticos se ven altamente preservados porque el parque funciona como un gran sistema de continuidad territorial con áreas como el Parque Aconcagua, el Parque Cordón del Plata y Manzano-Portillo de Piuquenes, entre otras.
- **Geomorfología:** Este área abarca dos grandes estructuras: la Cordillera Principal y la Cordillera Frontal. Ubicadas respectivamente al oeste y al este del valle longitudinal del río Tupungato, que prácticamente las separa. Las alturas alcanzan los 5000 y 6000 m s. n. m., con un macizo muy antiguo penetrado por cuerpos graníticos y otras rocas magmáticas. Dos ríos principales recogen las aguas a partir de la masa volcánica de cerro Tupungato: hacia el norte el río Tupungato y hacia el sur el río Tunuyán.
- **Fauna:** Las especies animales más típicas son el cóndor, el águila mora, los guanacos, zorros, los ratones de montaña, la agachona, destacándose una especie de sapo y una de lagartija, ambas típicas de la montaña. Las liebres europeas son muy abundantes, siendo un animal exótico asilvestrado en la región.
- **Flora:** Predominan los pastizales abiertos de altura de huecú (especie de pasto de la montaña), con áreas limitadas de matorrales arbustivos bajos como la leña amarilla y el cuerno de cabra. La vegetación está adaptada a soportar bajas temperaturas, los suelos pobres y las tormentas de viento y nieve.
- **Actividades permitidas:** Montañismo. Trekking. Cabalgatas. Esquí de travesía.

Más información y datos para visitantes:

www.areasnaturales.mendoza.gov.ar/volcan-tupungato.html
drnr-valledeuco@mendoza.gov.ar

FICHA TÉCNICA | RESERVA NATURAL CAVERNA DE LAS BRUJAS

ARTÍCULO | 12

- **Fecha de creación:** 1990
- **Administración:** Dirección de Recursos Naturales Renovables, SAyOT, Gobierno de Mendoza.
- **Categoría:** Reserva Natural.
- **Ubicación:** Departamento Malargüe.
- **Superficie:** 128 Ha.
- **Valores de conservación:** Esta reserva protege un atractivo natural de interés científico y educativo, también una caverna para explorar y descubrir una amplia diversidad de curiosas formaciones minerales denominadas “espeleotemas” (entre las más conocidas, estalactitas y estalagmitas). También se protege flora y fauna nativa.
- **Geomorfología:** La caverna se encuentra sobre una formación jurásica de rocas calcáreas de origen marino. En los alrededores de la entrada se encuentran estratos expuestos con evidencia fósil de moluscos gasterópodos, especies dominantes en el jurásico y en el cretácico. Las diversas galerías de la caverna se formaron por la acción del agua sobre rocas calcáreas. Las mismas, erosionaron profundas galerías subterráneas y crearon -mediante el depósito de los materiales salinos en estado de disolución- formas muy singulares de estalactitas, estalagmitas, velos, columnas, formaciones coralinas, etc.
- **Flora:** La flora está representada por especies representativas de la ecorregión altoandina, con especies arbustivas y herbáceas como el molle blanco (*Schinus odonelli*), el tomillo (*Acantholippia seriphioides*), el cuerno de cabra (*Adesmia obovata*) y otros.
- **Fauna:** Se destaca la presencia de una diversidad de aves como por ejemplo bandurrita pico recto (*Ochetorhynchus ruficaudus*), golondrina barranquera (*Pygochelidon cyanoleuca*), zorzal chiguanco (*Turdus chiguanco*), chingolo (*Zonotrichia capensis*), entre otros. También es numerosa la fauna que habita el interior de la caverna, conformada por distintas especies de artrópodos.
- **Actividades permitidas:** Solo se puede ingresar con guía autorizado, las solicitudes deben realizarse ante la Dirección de Turismo de la Municipalidad de Malargüe.

Más información y datos para visitantes:

www.areasnaturales.mendoza.gov.ar/caverna-de-las-brujas.html

FICHA TÉCNICA | RESERVA HÍDRICA NATURAL Y RESERVA DE PAISAJE PROTEGIDO LAGUNA DEL DIAMANTE

ARTÍCULO | 13

- **Fecha de creación:** 1994
- **Administración:** Dirección de Recursos Naturales Renovables, SAyOT, Gobierno de Mendoza.
- **Categoría:** Reserva Hídrica Natural / Reserva de Paisaje Protegido.
- **Ubicación:** Departamento de San Carlos.
- **Superficie:** 192.000 Ha.
- **Valores de conservación:** Conserva el espejo de agua ubicado a 3.250 m s.n.m., a los pies del volcán Maipo (5.323 m s. n. m.) en la cordillera de los Andes. Protege numerosos sitios con patrimonio arqueológico, y la cabecera de la cuenca, siendo una de las fuentes de agua dulce más importantes para el oasis productivo de San Rafael. Variadas especies de flora y fauna son protegidas en esta reserva del sur de Mendoza, funciona como corredor biológico para especies como el guanaco y el choique. Está ubicada en el ecotono entre cuatro ecorregiones: monte, puna, patagónica y altoandina.
- **Geomorfología:** Se encuentra en la Cordillera Principal Andina entre los 1600 y 5323 m s. n. m.
- **Flora:** La flora característica está representada por leña amarilla (*Adesmia pinifolia*), yareta (*Azorella compacta*) y pastizales de huecú (*Festuca Argentina*). Las vegas y mallines, ocupan una franja altitudinal amplia -2.000 m s. n. m. a 3.800 m s. n. m.- y aloja a las más diversas especies de flora altoandina. Maitén (*Maytenus boaria*) y chacay (*Chacaya trinervis*) forman pequeños bosquesillos en quebradas de menor altura.
- **Fauna:** Entre la fauna es posible el avistaje de guanaco (*Lama guanicoe*), cóndor (*Vultur gryphus*), zorro colorado (*Pseudalopex culpaeus*), agachona (*Attagis gayi*). El espejo de agua contiene tres especies de truchas -marrones, fontalis y arco iris- que fueron sembradas; también pueden observarse patos del torrente (*Marganetta armata*).
- **Actividades permitidas:** Es posible realizar actividades como safaris fotográficos, pesca de truchas en los lugares habilitados. Ascensos al Volcán Maipo, al Cerro Laguna y Trekking por la Ladera de los Helados.

Más información y datos para visitantes:

www.areasnaturales.mendoza.gov.ar/laguna-del-diamante.html

FICHA TÉCNICA | ÁREA NATURAL PROTEGIDA MANZANO HISTÓRICO-PORTILLO DE PIUQUENES ARTÍCULO | 14

- **Fecha de creación:** 1994, ampliación en 2012
- **Administración:** Dirección de Recursos Naturales Renovables, SAyOT, Gobierno de Mendoza.
- **Categoría:** Área Natural Protegida.
- **Ubicación:** Departamento Tunuyán.
- **Superficie:** 1.110 Ha Manzano y 314.600 Ha Portillo de Piuquenes.
- **Valores de conservación:** Esta reserva es única por su paisaje de cristalinos arroyos, sus importantes glaciares y su riqueza histórico-cultural. En ella se encuentra el paso cordillerano que cruzó el Gral. San Martín a su regreso de la Campaña Libertadora en 1823 y el famoso naturalista Charles Darwin, unos años después. Protege registros que abarcan 8.000 años ininterrumpidos de historia comenzando con los primeros pobladores, cazadores-recolectores que vivían de la flora y fauna de la zona.
- **Geomorfología:** Posee formaciones y afloramientos geológicos y con antiguos fósiles de más de 200 millones de años de gran importancia para la investigación y educación. Está rodeada de picos nevados y quebradas de la Cordillera de Los Andes. En zonas que no son de acceso público posee cumbres de 5.000 m s. n. m. hasta cerros de 6.000 m s. n. m., más al sur de la Cordillera de Los Andes.
- **Flora:** Entre los ejemplares de flora nativa más representativos está el chacay, la carqueja y el cedrón. También encontramos cactus, pastizales, jarilla y algunas especies aromáticas como el tomillo y el chil-chil de la sierra. Es frecuente la presencia de una especie invasora, la rosa mosqueta.
- **Fauna:** Antes, era frecuente hallar pumas, guanacos, choiques y zorros. Estas especies hoy se encuentran en zonas más altas, alejadas de los asentamientos humanos. La especie invasora más habitual es la liebre europea. En los ambientes acuáticos habitan aves como el martín pescador, las garzas y en los rápidos arroyos de montaña encontramos ejemplares de pato del torrente.
- **Actividades permitidas:** Se pueden realizar visitas, caminatas, recorrer las escalinatas del monumento y acampar en lugares permitidos.

Más información y datos para visitantes:

www.areasnaturales.mendoza.gov.ar/manzano-historico/25-manzano.html

FICHA TÉCNICA | RESERVA NATURAL PRIVADA VILLAVICENCIO ARTÍCULO | 15

- **Año de creación:** 2000
- **Administración:** Fundación Villavicencio (Grupo DANONE).
- **Categoría:** Reserva Natural Privada.
- **Ubicación:** Departamento de Las Heras.
- **Superficie:** 72.000 Ha.
- **Valores de conservación:** Una reserva natural que conserva el patrimonio natural y cultural, entre ellos una parte representativa de tres ambientes: puna, monte y cardonal. Entre el Patrimonio histórico podemos mencionar el Monumento de Canota y el Monumento Histórico Hotel Villavicencio, además de lo que hoy conocemos como ruta provincial Nro. 52, que fue un camino pre-colonial que unía lo que hoy conocemos como la ruta de la Ciudad de Mendoza con Uspallata. En la reserva se protege una gran biodiversidad de flora y fauna, la belleza escénica del paisaje y la fuente de agua mineral que la empresa Danone comercializa.
- **Flora:** Se destaca la presencia de cactus, entre ellos los cardones (*Lobivia Formosa*, *Denmoza rhodacanta*) que se encuentran en mayor medida en las laderas con orientación norte. También hay comunidades de chañar brea (*Cercidium praecox*), jarillas (*Larrea cuneifolia*, *L. divaricata*, *L. nítida*), retamo (*Bulnesia retama*), zampa (*Atriplex lampa*), bosquecitos de algarrobo dulce (*Prosopis flexuosa*), bosquecitos de chañares (*Geoffroea decorticans*) y al costado de la ruta Aguariabay (*Schinus areira*), una especie arbórea ajena a estos ambientes, pero introducida por el ser humano por su valor ornamental.
- **Fauna:** Pueden verse especies como maras, liebre patagónica o liebre criolla (*Dolichotis patagonum*), Zorro gris (*Lycalopex gymnocercus*), Zorro colorado (*Lycalopex culpaeus*), Choique (*Pterocnemia pennata*), Loica, Zorzal, Águila Mora (*Geranoaetus melanoleucus*), entre otras. El Chinchillón (*Lagidium viscacia*), también es visto en la reserva, al igual que el Gato del pajonal (*Lynchailurus pajeros*), Gato montés (*Oncifelis geoffroyi*), Cóndor, Guanaco (*Lama guanicoe*) y Puma (*Felis concolor*).
- **Actividades permitidas:** Dentro de la Reserva es posible realizar visitas guiadas por los guardaparques, en los diferentes ambientes que pertenecen a ella, visitar los distintos monumentos históricos y también disfrutar de los platos que ofrece su restaurante.

Más información y datos para visitantes:

www.rnvillavicencio.com.ar

FICHA TÉCNICA | ÁREA AMBIENTAL MUNICIPAL PROTEGIDA POTRERILLOS ARTÍCULO | 16

- **Año de creación:** 2011 (Ordenanza 10.378)
- **Administración:** Municipalidad de Luján de Cuyo.
- **Categoría:** Reserva de Usos Múltiples / Área Ambiental Municipal.
- **Ubicación:** Departamento de Luján de Cuyo.
- **Valores de conservación:** Apunta a la preservación y desarrollo sustentable de los ecosistemas naturales y humanos, la protección de la flora y fauna nativa, la defensa de ríos y la conservación de las tradiciones sociales y culturales de sus habitantes. Protege los arroyos que llevan agua al embalse Potrerillos que provee agua al Oasis Centro de Mendoza.
- **Geomorfología:** Presenta un típico paisaje Altoandino, con cumbres que rondan los 5.000 m s. n. m., abruptos picos rocosos, extensas laderas con acarreo, glaciares descubiertos, glaciares de escombros, pequeñas lagunas como la del Plata o los termokarst en ambientes de morenas y otras geo-formas relacionadas con la acción del hielo y del congelamiento.
- **Flora:** Entre las especies más representativas del área, se destacan: Jarilla (*Larrea Cuneifolia*), Jarilla Macho (*Zuccagnia punctata*), Tomillo (*Acantholippia seriphioides*), Coirón (*Festuca gracillima*), Cardón (*Denmoza rhodacantha*), Pichana (*Senna aphylla*), Ajenjo (*Artemisia mendozaana*), Cactus (*Opuntia sulphurea*). Los árboles que pueden observarse en el Área han sido plantados por el hombre, no son autóctonos. El único árbol nativo es el chacay, que crece en el margen de los arroyos.
- **Fauna:** Los representantes de la fauna del Área son el Cuis (*Microcavia sp*), la Lagartija (*Liolaemus sp*), la Viudita común (*Knipolegus aterrimus*), el Zorro Colorado (*Pseudalox culpeus*), el Suiirí Real (*Tyrannus melancholicus*), la Tijereta (*Tyrannus savana*), el Cóndor (*vultur gryphus*) y el Chingolo (*Zonotrichia capensis*).
- **Actividades permitidas:** Se pueden realizar actividades de senderismo, trekking, montañismo y escalada.

Más información y datos para visitantes:

<http://lujandecuyo.gov.ar>

FICHA TÉCNICA | RESERVA ACUÍFERA PARA FLORA Y FAUNA “HUMEDAL ARROYO CLARO” ARTÍCULO | 17

- **Fecha de creación:** 2017
- **Administración:** Junín, Maipú y San Martín.
- **Categoría:** Reserva Hídrica Natural/Reserva de Paisaje Protegido.
- **Ubicación:** Departamentos de Junín, Maipú y San Martín.
- **Superficie:** 550 Ha.
- **Valores de conservación:** Pertenece a la Cuenca del río Tunuyán inferior, protegiendo su unión con el río Mendoza. El Arroyo Claro llega a la Laguna Martín Pescador, que en la actualidad se abastece informalmente de él. Es reservorio de 20 especies de flora nativa, 52 especies de aves y 7 especies de fauna silvestre, que alcanzan un radio de influencia de aproximadamente 300 km². Es un lugar valorado por la comunidad debido a los servicios ambientales que brinda: belleza escénica, filtración de agua, espacios para la recreación, entre otros.
- **Flora:** Algunas de las especies presentes en el lugar son Chañar (*Geoffroea decorticans*), Junco (*Juncus acutus*), Tatora (*Typha domingensis*), Algarrobo (*Prosopis sp.*), Zampa (*Atriplex lampa*), Vidriera (*Suaeda divaricata*), Jume (*Allenrolfea vaginata*), Retortuño (*Prosopis strombulifera*), Quillo (*Solanum eleagnifolium*), Pichana (*Psila spartioides*), Pichanilla (*Cassia aphylla*), Pájaro bobo (*Tessaria absinthioides*) y Cortadera (*Cortaderia selloana*).
- **Fauna:** Entre los animales que hay en el lugar, se destacan el zorro y el coipo. También hay una gran variedad de aves.
- **Actividades permitidas:** Actualmente, no está permitido pescar en la laguna, pero sí se pueden hacer picnics, caminatas, y disfrutar de la belleza y del aire puro del lugar.

Información y datos para visitantes:

humedalarroyoclaro.blogspot.com/p/humedal.html

FICHA TÉCNICA | RESERVA HÍDRICA NATURAL LAGUNA DEL ATUEL ARTÍCULO | 18

- **Fecha de creación:** 2012
- **Administración:** Dirección de Recursos Naturales Renovables, SAyOT, Gobierno de Mendoza.
- **Categoría:** Reserva Hídrica Natural.
- **Ubicación:** Departamento de San Rafael.
- **Superficie:** 70.000 Ha.
- **Valores de conservación:** Esta reserva está ubicada a los pies del Volcán Overo, a 3.500 m s. n. m., en la Laguna del Atuel, importante reservorio de agua dulce. Allí nace el río homónimo, que provee el vital recurso hídrico a un amplio sector del Oasis Sur, además de abastecer de agua al Complejo Hidroeléctrico Los Nihuales. La laguna del Atuel está conformada por gélidas aguas que provienen de diversos arroyos que nacen en glaciares vecinos depositados en imponentes montañas de unos 5.000 metros de altura, como por ejemplo El Sosneado. Su extrema belleza natural y la imponencia de su entorno, son parte de los valores a conservar.
- **Geomorfología:** En sus cercanías se encuentra el volcán Overo, que tiene una altura de 4.600 metros, en la actualidad el volcán tiene una forma achatada y posee manchones de nieve en sus laderas. Se trata de una laguna que recibe el aporte de arroyos provenientes de los altos cerros vecinos.
- **Flora:** Abarca especies adaptadas a la vida de altura y a las bajas temperaturas.
- **Fauna:** La fauna es propia de la región altoandina, pueden encontrarse mamíferos como el guanaco, el puma y el zorro colorado.
- **Actividades permitidas:** Actividades turísticas y deportivas, entre ellas senderismo, se puede visitar la laguna y disfrutar del paisaje.

Más información y datos para visitantes:
www.areasnaturales.mendoza.gov.ar

FICHA TÉCNICA | RESERVA MUNICIPAL EL TRAPAL ARTÍCULO | 19

- **Fecha de creación:** 1994
- **Administración:** Municipalidad de General Alvear.
- **Categoría:** Reserva Municipal.
- **Ubicación:** Departamento de General Alvear.
- **Superficie:** 143 Ha.
- **Valores de conservación:** En este humedal se conservan tres lagunas de diferentes tamaños. El monte nativo está conformado por pequeños bosquecillos. Es un lugar privilegiado para la observación de aves y otros animales autóctonos en ambiente natural.
- **Geomorfología:** El área recibe sedimentos de la Cordillera Principal, Cordillera Frontal, Bloque de San Rafael y Cerros Volcánicos de la Payunia, a través de las cuencas de los ríos Atuel y Diamante. La superficie geológica de este sector se compone de sedimentos cuaternarios fluviales y eólicos.
- **Flora:** El área de estudio se inserta dentro de la Provincia Biogeográfica del Monte, en donde se identifica como especie arbórea representativa al algarrobo (*Prosopis flexuosa*). La flora se configura formando bosques de distintas especies como por ejemplo algarrobo, chañar (*Geoffroea decorticans*), jarilla (*Larrea sp.*), entre otros. Como especie introducida se puede observar el tamarisco.
- **Fauna:** Hay una gran variedad de aves, mamíferos, reptiles, anfibios y peces.
- **Actividades permitidas:** Senderismo, mountain bike, caminatas, picnics, avistaje de aves.

Más información y datos para visitantes:
gestionambiental@alvearmendoza.gov.ar

FICHA TÉCNICA | RESERVA NATURAL Y CULTURAL BOSQUES TELTECA ARTÍCULO | 20

- **Fecha de creación:** 1986
- **Administración:** Dirección de Recursos Naturales Renovables, SAyOT, Gobierno de Mendoza.
- **Categoría:** Reserva Natural y Cultural.
- **Ubicación:** Departamento Lavalle.
- **Superficie:** 20.400 Ha.
- **Valores de conservación:** Además de proteger la flora y fauna del monte lavallino rescata la importancia de las tradiciones y costumbres de pobladores locales descendientes de la cultura Huarpe. La presencia de los Huarpes en la zona, se comprueba con los restos arqueológicos hallados en el lugar, como puntas de flecha, cerámicas, o elementos líticos (piedras).
- **Geomorfología:** esta reserva está ubicada en la llanura centro-norte de la provincia de Mendoza, en la denominada Travesía de Guanacache.
- **Flora:** El algarrobo dulce (*Prosopis flexuosa*), constituye una especie clave dentro del ecosistema de Telteca (“especie paraguá”) ya que su protección garantiza la conservación de un gran número de especie vegetales y animales.
- **Fauna:** Es posible encontrar maras (*Dolichotis patagonum*), cuises (*Microcavia australis*), ratones de campo, vizcachas (*Lagidium viscacia*) y un gran número de especies de aves. También numerosos insectos que son atraídos por las flores y frutos del algarrobo. Lagartijas, insectos predadores, arañas y zorros completan la fauna de este lugar.
- **Actividades permitidas:** Las principales actividades que se suelen realizar en la Reserva son el trekking, los safaris fotográficos y algunos tours en cuatriciclos.

Más información y datos para visitantes:

Facebook: Reserva Natural Bosques Telteca

Instagram: bosquestelteca

FICHA TÉCNICA | RESERVA DE BIÓSFERA ÑACUÑAN ARTÍCULO | 21

- **Año de creación:** 1961
- **Administración:** Dirección de Recursos Naturales Renovables, Secretaría de Ambiente y Ordenamiento Territorial, Gobierno de Mendoza.
- **Categoría:** Reserva de Biósfera- MaB UNESCO.
- **Ubicación:** Departamento de Santa Rosa.
- **Superficie:** 12.880 Ha.
- **Valores de conservación:** Primer Área Natural protegida de la Provincia de Mendoza, declarada en 1961 para la recuperación y protección del bosque de algarrobo dulce (*Prosopis flexuosa*), especie clave del ecosistema. Los bosques fueron utilizados, a principio del siglo XX, como materia prima - madera y carbón - para la construcción del sistema ferroviario y la iluminación de la ciudad de Mendoza. El área fue objeto de investigaciones científicas destinadas al estudio de la flora y la fauna nativa y a la vinculación de estos bienes con la comunidad que habita el lugar. En el año 1986 la reserva se incorpora a la Red Mundial de Reservas de Biósfera, en el programa MaB - UNESCO.
- **Flora:** Entre las especies más representativas del área, se destacan, distintas variedades de jarilla que llegan a establecerse formando jarillales densos, el chañar (*Geoffroea decorticans*), la zampa (*Atriplex lampa*) y el Algarrobo.
- **Fauna:** Entre las especies que viven en la reserva se encuentran: la tortuga terrestre (*Geochelone chilensis*), el pichiciego (*Chlamydophorus truncatus*), el zorro gris (*Lycalopex griseus*), la liebre patagónica (*Dolichotis patagonum*), el yaguarondi (*Herpailurus yagouaroundi*), y el águila coronada (*Buteogallus coronatus*) a la que los pobladores han denominado “protectora del monte”.
- **Actividades permitidas:** La reserva cuenta con varios senderos de interpretación y educación ambiental que se pueden recorrer en visitas guiadas. Además, cuenta con un mirador y centro de interpretación.

Más información y datos para visitantes:

www.areasnaturales.mendoza.gov.ar

FICHA TÉCNICA | RESERVA NATURAL DIVISADERO LARGO

ARTÍCULO | 22

- **Fecha de creación:** Ley Provincial N° 4902, en el año 1983.
- **Administración:** Dirección de Recursos Naturales Renovables, SAyOT, Gobierno de Mendoza.
- **Categoría:** Reserva natural estricta.
- **Ubicación:** Departamento de Ciudad de Mendoza.
- **Superficie:** 492.000 Ha.
- **Valores de conservación:** Área representativa de la región precordillerana de la provincia, desde donde se disfruta una vista panorámica de la Ciudad de Mendoza. Posee un paisaje colorido, y muestra con claridad, los distintos procesos geológicos que tuvieron lugar en la región. Cuenta con hallazgos paleontológicos, vestigios de asentamientos humanos primitivos y restos de una explotación minera ligada a la historia de la Mendoza de antaño.
- **Geomorfología:** En su interior, una falla geológica -fractura en la roca con desplazamiento-, expone rocas sedimentarias del Período Triásico de más de 200 millones de años que contienen fósiles de reptiles, anfibios, peces, invertebrados y flora gimnosperma que vivían en ambientes lacustres, pantanosos y fluviales con un clima tropical. También afloran rocas del Período Terciario -40 millones de años- con fósiles de mamíferos marsupiales y notoungulados de ambientes fluviales.
- **Flora:** Se caracteriza por ser un área de ecotono, zona de transición en la que confluyen especies de distintas regiones, unas del monte, otras de origen altoandino. Pueden apreciarse ejemplares típicos de la planicie como algarrobos, chañares brea y gran variedad de cactáceas. La biodiversidad se ha visto reducida por consecuencia del desmonte, el sobrepastoreo y la caza indiscriminada.
- **Fauna:** Se encuentran ejemplares típicos de planicies como zorro gris, jotes y martinetas. Especies propias de la precordillera de las cuales los yales, piquito de oros, zorros colorados, águila mora, aguiluchos, son las de mayor avistamiento. En otros tiempos, el ñandú de la planicie y el suri de la montaña poblaban la zona, pero el avance de la ocupación humana hizo que ambas especies desaparecieran.
- **Actividades permitidas:** senderismo, investigación. Por la cercanía la Ciudad de Mendoza, es frecuente la visita de escuelas. Cuenta con un sendero de interpretación ambiental, clave para la educación ambiental.

Más información y datos para visitantes:

www.areasnaturales.mendoza.gov.ar/divisadero-largo

FICHA TÉCNICA | PARQUE ARQUEOLÓGICO MUNICIPAL CERRO “EL TUNDUQUERAL”

ARTÍCULO | 23

- **Año de creación:** 1989
- **Administración:** Municipalidad de Las Heras.
- **Categoría:** Parque Arqueológico Municipal.
- **Ubicación:** Departamento de Las Heras.
- **Valores de conservación:** En este parque se busca conservar las más de 400 figuras grabadas en 22 soportes rocosos denominados petroglifos. En la zona habita un roedor, el Tunduque, que vive en numerosas galerías subterráneas.
- **Paisaje y geología:** Los Petroglifos son dibujos tallados en piedra, se considera que fueron grabados entre los siglos V y el XI. Se encuentran sobre rocas que forman parte del cerro El Tunduqueral, que es considerado geomorfológicamente como un monoclinal o una cresta, que se inclina sobre sedimentos cuaternarios que rellenan el Valle de Uspallata.
- **Flora:** La vegetación del lugar está compuesta por distintos tipos de jarilla, Jarilla macho, jarilla de la sierra, y otras especies como pichana (*Psila spartioides*), Llaullín (*Lycium chilense*), zampa (*Atriplex lampa*), ajenjo (*Artemisia sp.*), molle (*Schinus molle*), algarrobo (*Prosopis chilensis*), tomillo (*Acantholippia seriphioides*) y algunas especies de cactus.
- **Fauna:** El Tunduque (*Ctenomys mendocinus*) es la especie más representativa del lugar y la que le da nombre al parque, también se encuentran otras especies de roedores, aves y mamíferos como pumas y guanacos.
- **Actividades permitidas:** No está permitido encender fuego, como así tampoco, extraer vegetación, leña, fósiles ni rocas de la zona. Se pueden realizar caminatas deportivas recorriendo solo los senderos delimitados, pero no se puede caminar en la zona de los petroglifos, aunque sí es posible admirarlos.

Más información y datos para visitantes:

www.lasherar.gov.ar

FICHA TÉCNICA | RESERVA NATURAL PROTEGIDA LA PAYUNIA

ARTÍCULO | 24

- **Año de creación:** 1982
- **Administración:** Dirección de Recursos Naturales Renovables, SAyOT, Gobierno de Mendoza.
- **Categoría:** Reserva Natural Protegida.
- **Ubicación:** Departamento de Malargüe .
- **Superficie:** 665.682 Ha.
- **Valores de conservación:** Posee extensos escenarios cubiertos de coloridos materiales volcánicos, en los cuales habita un santuario de fauna y flora. Es frecuente que el visitante pueda apreciar tropillas de guanacos, una de las mayores poblaciones del Centro-Oeste argentino. Su diversidad biológica la convierte en una de las regiones representantes de la estepa patagónica. Además posee yacimientos arqueológicos que suman atractivo, tanto de interés turístico como científico y educativo. En la actualidad habita La Payunia una población escasa, de localización muy dispersa y aislada en sus típicos “puestos”, viviendas rurales de regiones áridas o montañosas del país.
- **Flora:** Las especies más abundantes son el solupe negro, la leña amarilla, las tres especies de jarilla, la pichanilla y la melosa; que conforman una gran parte de la población arbustiva. Los pastizales están representados por el tupe, la flechilla y junquillo. También numerosas cactáceas habitan este ambiente árido.
- **Fauna:** Guanaco, puma y otros mamíferos como el zorro gris, el zorro colorado, el gato del pajonal, la liebre mara y el piche patagónico son habitantes de esta reserva. También hay aves como el chorlo cabezón, la monjita castaña, el yal carbonero y la calandria mora. Junto a estas últimas puede mencionarse el “choique”.
- **Actividades permitidas:** No está permitido encender fuego, como así tampoco, extraer vegetación, leña, fósiles ni rocas de la zona. Está prohibido ingresar con animales. Debe anunciarse en la seccional de guardaparques al ingreso y egreso del área natural. Es posible realizar recorridos en vehículos 4x4 y trekkings.

Más información y datos para visitantes:

www.areasnaturales.mendoza.gov.ar/22-payunia.html

FICHA TÉCNICA | RESERVA FAUNÍSTICA HUMEDAL LLANCANELO

ARTÍCULO | 25

- **Año de creación:** 1980
- **Administración:** Dirección de Recursos Naturales Renovables, SAyOT, Gobierno de Mendoza.
- **Categoría:** Reserva Faunística- Sitio Ramsar.
- **Ubicación:** Departamento de Malargüe
- **Superficie:** 88.000 Ha.
- **Valores de conservación:** Su espejo de agua es uno de los sitios de nidificación y migración de aves más destacados de Sudamérica, ya que aloja una excepcional biodiversidad, con más de 150 especies. De las cuales, 74 de ellas son aves acuáticas. Su entorno de gran belleza escénica, lo convierte en el lugar ideal para la observación o conocimiento de avifauna y el estudio de las dinámicas de los humedales. Su espejo de agua -muy extenso pero de poca profundidad- conforma una cuenca cerrada, alimentada por aguas de deshielo cordilleranas. Este sistema está conformado por el río Malargüe, arroyos permanentes, semipermanentes y por aportes subterráneos.
- **Flora:** Encontramos alrededor de 125 especies nativas. Hay comunidades vegetales de humedales, como cortadera, totora, junco y vinagrillo. También son frecuentes los ejemplares de suelos salinos como la vidriera, la zampa, el apen y el pasto salado.
- **Fauna:** Las aves son las principales protagonistas de la fauna del lugar. Hay 74 especies de aves acuáticas, y pueden observarse, volando o anidando en sus alrededores, miles de ejemplares de las especies no acuáticas. Las acuáticas más comunes son el flamenco, el cisne de cuello negro y el coscoroba; otros en cambio le dan valor al sitio por ser endémicos de Argentina o de la región, como la monjita salinera o el chuchumento. También pueden mencionarse otras especies enlistadas como vulnerables, tales como la rata del salar y el pichiciego. Presencia de grupos de aves migratorias.
- **Actividades permitidas:** No está permitido encender fuego, ni extraer vegetación, leña, o rocas. Está prohibido ingresar con animales. Es posible realizar recorridos en vehículos, caminar por los senderos y avistar aves en la laguna.

Más información y datos para visitantes:

www.areasnaturales.mendoza.gov.ar/humedal-llancanelo

FICHA TÉCNICA | RESERVA NATURAL CASTILLOS DE PINCHEIRA

ARTÍCULO | 26

- **Año de creación:** 1999
- **Administración:** Dirección de Recursos Naturales Renovables, SAyOT, Gobierno de Mendoza.
- **Categoría:** Reserva de Paisaje Protegido.
- **Ubicación:** Departamento de Malargüe.
- **Superficie:** 650 Ha.
- **Valores de conservación:** El objetivo general de creación del área fue la preservación de los ecosistemas que la integran. La finalidad específica fue la protección del valor escénico y del tramo del río Malargüe que está en buen estado de conservación y provee de agua a la ciudad de Malargüe. La formación rocosa denominada “Castillos” está compuesta por un conjunto sedimentario-volcánico, en las vertientes del Cerro Algodón, de 2163 metros, sobre la margen derecha o sur del río Malargüe.
- **Paisaje y geología:** El conjunto sedimentario volcánico presente, se debe a erupciones explosivas de volcanes vecinos, posiblemente a fines de la Era Terciaria. Hoy su clara estratificación y la acción desgastante y modeladora del agua y el viento, han generado un lugar de gran atractivo turístico por su belleza paisajística. Estos agentes actúan sobre rocas sedimentarias, especialmente areniscas.
- **Flora:** La vegetación es rala y se compone de arbustos como molles y chirriaderas y pastos xerófilos como tupe y coirones. A la vera del río se destacan vegas o mallines, cuya provisión permanente de agua en el suelo promueve una increíble riqueza y diversidad vegetal.
- **Fauna:** Solo pueden encontrarse algunos guanacos y choiques debido a la presión antrópica en la zona. Además se encuentran vizcachas serranas, pumas, zorros colorados y hacia las zonas más elevadas, cóndores y águilas moras. El río es habitado por bagres autóctonos. En la cuenca se destaca el otuno o bagre aterciopelado, reconocido como especie amenazada de extinción a nivel mundial. El pato del torrente, también señalado como vulnerable de extinción, es abundante.
- **Actividades permitidas:** No está permitido encender fuego, como así tampoco, extraer vegetación, leña, ni rocas de la zona. Se pueden realizar caminatas deportivas, y admirar el hermoso paisaje.

Más información y datos para visitantes:

www.areasnaturales.mendoza.gov.ar

Índice de Biodiversidad

de las Áreas Naturales
Protegidas de Mendoza

FLORA

· A ·

Aguaribay (*Schinus aireira*)
Ajenjo (*Artemisia mendozana*)
Algarrobo blanco (*Prosopis chilensis*)
Algarrobo dulce (*Prosopis flexuosa*)

· C ·

Cactus (*Opuntia sulphurea*)
Cardón (*Denmoza rhodacantha*)
Carqueja (*Baccharis trimera*)
Cedrón (*Aloysia gratissima*)
Chacay (*Chacaya trinervis*)
Chañar (*Geoffroea decorticans*)
Chañar brea (*Cercidium praecox*)
Chilca (*Baccharis latifolia*)
Chil-chil de la sierra (*Tagetes mendocina*)
Chirriadera (*Chuquiraga erinacea*)
Coirón (*Festuca gracillima*)
Coirón blanco (*Jarava ichu*)
Cortadera (*Cortaderia selloana*)
Cuerno de cabra (*Adesmia obovata*)

· F ·

Flechilla (*Aristida mendocina*)

· H ·

Huecú (*Festuca argentina*)

· J ·

Jarilla Macho o Falsa Jarilla (*Zuccagnia punctata*)
Jarillas (*Larrea cuneifolia*, *L. divaricata*, *L. nitida*)
Jume (*Allenrolfea vaginata*)
Junco (*Juncus acutus*)
Junquillo (*Sporobolus rigens*)

· L ·

Leña amarilla (*Adesmia pinnifolia*)
Llaullín (*Lycium chilense*)

· M ·

Maitén (*Maytenus boaria*)
Melosa (*Grindelia chilensis*)
Molle (*Schinus molle*)
Molle blanco (*Schinus odonelli*)

· O ·

Pájaro bobo (*Tessaria absinthioides*)
Pasto aguja (*Nassella tenuissima*)
Pasto salado (*Distichlis spicata*)
Pichana (*Psila spartioides*)
Pichana (*Senna aphylla*)
Pichanilla (*Cassia aphylla*)

· P ·

Pichanilla (*Cassia aphylla*)

· Q ·

Quillo (*Solanum elaeagnifolium*)

· R ·

Retamo (*Bulnesia retama*)
Retortuño (*Prosopis strombulifera*)
Rosa Mosqueta (*Rosa rubiginosa*)

· S ·

Senecio (*Senecio covassi*)
Solupe negro (*Ephedra triandra*)

· T ·

Tamarindo (*Tamarix gallica*)
Tomillo (*Acantholippia seriphoides*)
Totorá (*Typha domingensis*)
Tupe (*Panicum urvilleanum*)

· V ·

Vidriera (*Suaeda divaricata*)
Vinagrillo (*Grahamia bracteata*)

· W, X, Y, Z ·

Yareta (*Azorella compacta*)
Zampa (*Atriplex lampa*)

· FAUNA

· A ·

Agachona (*Attagis gayi*)
Águila coronada (*Buteogallus coronatus*)
Águila Mora (*Geranoaetus melanoleucus*)
Aguilucho (*Geranoaetus polyosoma*)

· B ·

Bagre aterciopelado (*Oliveichthys cuyanus*)
Bandurrita pico recto (*Ochetorhynchus ruficaudus*)

· C ·

Calandria mora (*Mimus patagonicus*)
Chinchillón (*Lagidium viscacia*)
Chingolo (*Zonotrichia capensis*)
Choique (*Pterocnemia pennata*)
Chorlito de Vincha (*Phegornis mitchellii*)
Chorlo cabezón (*Oreopholus ruficollis*)
Chuchumento (*Pseudoseiura lophotes*)
Churrín Andino (*Scytalopus magellanicus*)
Cisne de cuello negro (*Cygnus melancoryphus*)
Cóndor (*Vultur gryphus*)
Coscoroba (*Coscoroba coscoroba*)
Cuis (*Microcavia australis*)

· D ·

Dormilona Fraile (*Muscisaxicola flavinucha*)

· F ·

Flamenco (*Phoenicopterus chilensis*)

· G ·

Gato andino
Gato del pajonal (*Lynchailurus pajonal*)
Gato montés (*Oncifelis geoffroyi*)
Guanaco (*Lama guanicoe*)

· J ·

Jote cabeza colorada (*Cathartes aura*)

· L ·

Lagartija (*Liolaemus sp.*)

Liebre europea (*Lepus europaeus*)

Liebre patagónica, criolla o mara (*Dolichotis patagonum*)

Loica (*Leistes loyca*)

· M ·

Martín pescador (*Megasceryle torquata*)

Martineta (*Eudromia elegans*)

Matamico (*Phalacrocorax maculatus*)

Monjita castaña (*Xolmis rubetra*)

Monjita salinera (*Xolmis salinarum*)

· Ñ ·

Ñandú de la planicie (*Rhea americana*)

· O ·

Otuno (*Diplodus vulgaris*)

· P ·

Pato del Torrente (*Merganetta armata*)

Piche patagónico (*Zaedyus pichiy*)

Pichiciego (*Chlamyphorus truncatus*)

Piquito de oro (*Catamenia analis*)

Puma (*Felis concolor*)

· R ·

Rata del salar (*Tympanoctomys barrerae*)

Ratón de campo (*Graomys griseoflavus*)

· S ·

Sapo andino (*Rhinella spinulosus*)

Suirirí Real (*Tyrannus melancholicus*)

· T ·

Tijereta (*Tyrannus savana*)

Tortuga terrestre (*Geochelone chilensis*)

Tндуque (*Ctenomys mendocinus*)

· V ·

Viudita común (*Knipolegus aterrimus*)

Vizcachas (*Lagidium viscacia*)

· W, X, Y, Z ·

Yaguarundí (*Herpailurus yagouaroundi*)

Yal (*Rhopospina fruticeti*)

Yal carbonero (*Corydospiza carbonaria*)

Zorro colorado (*Lycalopex culpaeus*)

Zorro gris (*Lycalopex griseus*)

Zorro gris (*Lycalopex gymnocercus*)

Zorzal (*Turdus philomelos*)

Zorzal chiguanco (*Turdus chiguanco*)

AGRADECIMIENTOS Y COLABORACIONES

Agradecemos especialmente a las personas y organizaciones que colaboraron para la producción de este material, brindando aportes para los contenidos, sugerencias didácticas, revisiones generales y datos específicos de los sitios recorridos en la historia. Asimismo a los pequeños y grandes lectores que nos siguen en el diario y las redes dando vida a Cuyún.

EQUIPO DE TRABAJO DEL INSTITUTO DE CIENCIAS AMBIENTALES Y FACULTAD DE EDUCACIÓN DE LA UNIVERSIDAD NACIONAL DE CUYO:

Coordinación general: Tania Bilbao,
Textos: Leticia Vega, Natalia Imazio,
Ilustración y diseño: Fernando Carmona,
Redes sociales: Miguel Alanoca,
Asesoramiento didáctico: Silvia Musso, Javier Osimani,
Revisión: Gabriela Lúquez, Peter Thomas.

COLABORADORES DE CONTENIDO DE ARTÍCULOS:

Gabriela Díaz, Cristina Pampillón, Soledad Brandi, Sol Balangione, Hugo Asensio, Mariángel Centeno, María Pía Santarelli, Silvia Mónica Cabrini, Sol Vega, Carlos Pía, Leonardo Muñoz, Romina Escudero, Pablo Cuello, Ariel Ghilardi, Pedro Noguera, Martín Agüero, Eliana Fionna, Fabio Salinas, Marcos Vázquez, Edgardo Soto, Carlos Rojas, Nahir Manfre, Fabricio Osorio, Esteban Rosales, Rodrigo Ríos, Jimena Chávez Martínez, Gerardo Pavés.

ORGANIZACIONES EXTERNAS COLABORADORAS:

Dirección de Recursos Naturales, perteneciente a la Secretaría de Ambiente y Ordenamiento Territorial de Mendoza
Municipalidad de General Alvear
Municipalidad de Las Heras
Municipalidad de Luján de Cuyo
Municipalidad de Junín
Fundación Villavicencio
Asociación Cuyana para el Desarrollo Sustentable
Instituto de Educación Superior Docente y Técnica 9-001 Gral. José de San Martín
Programa Medios en la Educación, Revista Tintero, diario Los Andes

ÍNDICE · CONTENIDOS Y DESCRIPTORES

· Introducción

· ¿Cómo está organizado este material?

· PARTE I: Colección de artículos ilustrados

Cuento: **¡Aventura en la naturaleza!** *Comenzamos el recorrido por las Áreas Naturales Protegidas de Mendoza*

Capítulo 01: ¡Nos preparamos para la aventura!

Art. 1 **¿Cuál es nuestra relación con la naturaleza?** *Formas de relacionarnos con la naturaleza.*

Art. 2 **¿Qué cuidamos en las Áreas Naturales Protegidas?** *Valores de conservación.*

Art. 3 **¿Qué son las Áreas Naturales Protegidas?** *Cuáles son las Áreas Naturales Protegidas.*

Art. 4 **Otras formas de conservar nuestra naturaleza.** *Herramientas de conservación ex situ. Conservación de la naturaleza y la cultura.*

Art. 5 **Guardaparques: guardianes de las Áreas Naturales Protegidas.** *¿Quiénes son los guardaparques? ¿Cuál es su tarea? ¿Qué tipos de guardaparques hay en Mendoza?*

Art. 6 **¡Viajemos por las Áreas Naturales Protegidas!** *Inicio del viaje. Ubicación de las Áreas Naturales Protegidas de Mendoza.*

Capítulo 02: Montañas misteriosas

Art. 7 **Aconcagua: el centinela de piedra.** *Cordillera principal, alta montaña como reserva de agua.*

Art. 8 **Puente del Inca: camino hacia la historia.** *Camino del Inca, monumento natural, aguas termales.*

Art. 9 **Cordón del Plata: escuela de montañismo.** *Cordillera frontal, montañismo.*

Art. 10 **Volcán de Tupungato: Mirador de Estrellas.** *Volcán Tupungato, flora y fauna, humedales.*

Art. 11 **Glaciares y cambio climático: ¡hagamos un experimento!** *Importancia de los glaciares, experiencia práctica.*

Capítulo 03: Relatos cordilleranos

Art. 12 **Caverna de las Brujas: historias en profundidad.** *Leyenda de la caverna de las brujas, formaciones espeleológicas.*

Art. 13 **Laguna del Diamante, un tesoro en la montaña.** *Toponimia, valores de conservación. Espejos y reflejos.*

Art. 14 **Manzano histórico: memorias de independencia.** *Paisaje, ríos. Historia, cultura, José de San Martín.*

Art. 15 **Villavicencio, mucho más que un hotel.** *Hotel, monumento histórico, diversidad de flora y fauna.*

Capítulo 04: La fuerza de las comunidades

Art. 16 **Potrerrillos, turismo responsable.** *Área Ambiental Municipal Protegida, conservación de ecosistemas montañosos, turismo sustentable.*

Art. 17 **Arroyo Claro, ¡recuperemos el humedal!** *Humedal, Arroyo Claro, acciones de la comunidad.*

Art. 18 **Atuel, alma de la tierra.** *Río Atuel, reservorio de agua. Oasis y agricultura.*

Art. 19 **El Trapal, protección del monte nativo.** *Monte nativo, especies autóctonas, incendios.*

Capítulo 05: Memorias en la tierra

Art. 20 **Telteca, un bosque en las zonas áridas.** *Toponimia, bosques de algarrobo, huarpes, patay.*

Art. 21 **Ñacuñan, “águila blanca”.** *Toponimia, tradiciones culturales, especies en peligro de extinción.*

Art. 22 **Divisadero Largo, historia en las rocas.** *Geología, historia, paleontología.*

Art. 23 **El Tundqueral, mensajes ocultos.** *Arqueología, petroglifos, fauna nativa, pueblos originarios.*

Capítulo 06: Miradas del sur

Art. 24 **Payunia, otro planeta.** *Volcanes, puesteros.*

Art. 25 **Llancanelo, plumas en el aire.** *Humedal Ramsar, fauna nativa.*

Art. 26 **Castillos de Pincheira, lugar de revelaciones.** *Geología, pueblo mapuche.*

Art. 27 **Observatorio Pierre Auger, estrellas y rayos cósmicos.** *Astronomía, pueblos originarios.*

Art. 28 **Horologium, reloj estelar.** *Astronomía, puntos cardinales.*

Cuento: **¡Termina la aventura!** *Los aprendizajes del viaje.*

• PARTE II: Fichas técnicas de las ANPs

p. I Parque Provincial Aconcagua
Artículo | 7

Monumento Natural Puente del Inca
Artículo | 8

p. II Parque Provincial Cordón del Plata
Artículo | 9

Parque Provincial Volcán Tupungato
Artículo | 10

p. III Reserva Natural Caverna de las Brujas
Artículo | 12

Reserva Hídrica Natural
y Reserva de Paisaje Protegido Laguna del Diamante
Artículo | 13

p. IV Área Natural Protegida
Manzano Histórico-Portillo de Piuquenes
Artículo | 14

Reserva Natural Privada Villavicencio
Artículo | 15

p. V Área Ambiental Municipal Protegida Potrerillos
Artículo | 16

Reserva Acuífera para Flora y Fauna
“Humedal Arroyo Claro”
Artículo | 17

p. VI Reserva Hídrica Natural Laguna del Atuel
Artículo | 18

Reserva Municipal El Trapal
Artículo | 19

p. VII Reserva Natural y Cultural Bosques Telteca
Artículo | 20

Reserva de Biósfera Ñacuñan
Artículo | 21

p. VIII Reserva Natural Divisadero Largo
Artículo | 22

Parque Arqueológico Municipal
Cerro “El Tunduqueral”
Artículo | 23

p. IX Reserva Natural Protegida La Payunia
Artículo | 24

Reserva Faunística Humedal Llanquanelo
Artículo | 25

p. X Reserva Natural Castillos de Pincheira
Artículo | 26

p. XI **Índice de Biodiversidad de las Áreas Naturales
Protegidas de Mendoza**

p. XIV **Agradecimientos y Colaboraciones**



 /el.cuyun



UNCUYO
UNIVERSIDAD
NACIONAL DE CUYO

VINCULACIÓN
SECRETARÍA DE EXTENSIÓN
Y VINCULACIÓN

INSTITUTO DE
CIENCIAS AMBIENTALES



FACULTAD DE
EDUCACIÓN